



循道衛理亞斯理社會服務處
Asbury Methodist Social Service



2016-17

Annual Report 年報



Charity listed on
Wise Giving
惠施·慈善機構

服務 使命

實踐基督服待人的精神，
以愛心及熱誠進入社群，共建和諧社會。

我們矢志追求卓越，提供專業、
優質而多元化的服務。

服務處 願景

- 1 服務使命及願景
- 2 目錄
- 3 服務處簡史
- 4 組織與架構
- 5 2016-2017董事會名單
- 6 職員名單
- 7 亞斯理社會服務處活動花絮
- 8-9 總幹事報告
- 10-13 青少年綜合服務部工作報告及服務數字統計
- 14-16 長者服務部工作報告及服務數字統計
- 17-24 幼兒、家庭及社區發展部工作報告及服務數字統計
- 25-31 學校社會服務部工作報告及服務數字統計
- 32-37 2016-2017核數報告
- 38-39 鳴謝
- 40 呼籲支持
- 41 服務單位一覽表

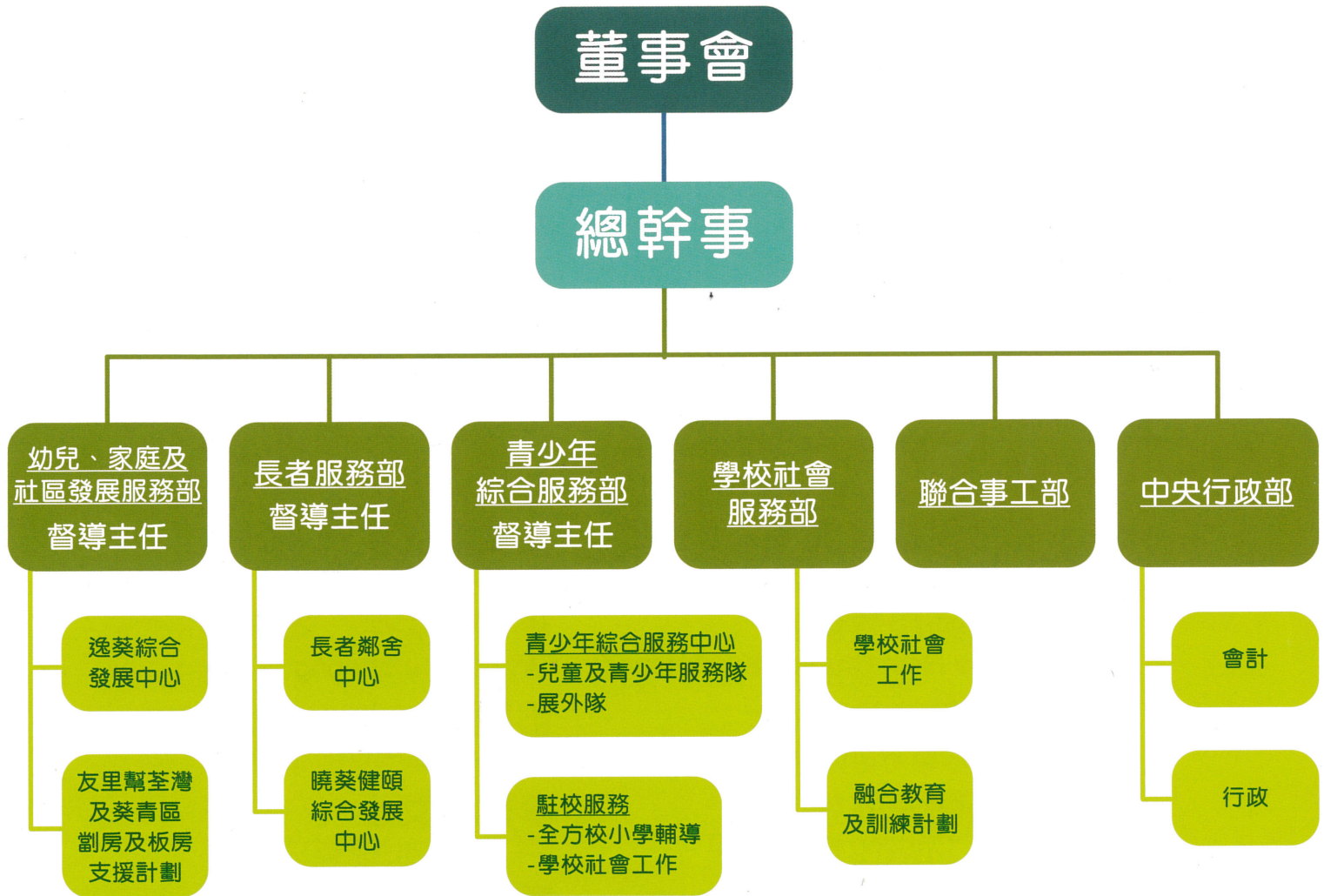


早於1959年，循道衛理聯合教會為了安置荃灣海邊的木屋居民，因而興建了亞斯理村。亞斯理社區中心於1960年成立，提供醫療、教育及社會服務予當時的亞斯理村村民。60年代中期，大窩口邨及葵涌邨分別建成，服務更推廣至這兩邨的邨民。

早期的服務由教會及熱心人士提供，70年代開始聘請專業社工工作，並於1979年8月成立老人社交中心，一年後開展「老人保健計劃」及學校社會工作。因應服務的需要，中心於1990年10月開辦「課餘託管服務」，並於1996年易名為循道衛理亞斯理社會服務處。2001年8月，服務處更將服務延展至家庭，成立家庭成長及資源中心，為新移民、單親及危機家庭提供支援。

2007年9月開始，逸葵綜合發展中心正式開幕，為重建入伙的葵涌邨居民提供多元化的班組活動。亞斯理社會服務處肩負社會福利事工的開展，讓不同服務使用者的需要得到全面照顧。





主席 | 王玉慈牧師
The Rev. Wong Yuk-chee, Peter

副主席 | 蔡文恩先生
Mr. Choi Man-yan

司庫 | 郭偉雄先生
Mr. Kwok Wai-hung

書記 | 張欽龍校長
Mr. Cheung Yam-lung

委員 | 余恩明牧師
The Rev. Yu Yan-ming

張國良牧師
The Rev. Cheung Kwok-leung

黎偉祥先生
Mr. Lai Wai-cheung, Paul

張國偉先生
Mr. Cheung Kwok-wai

蔡智華醫生
Mr. Tsoi Chi-wah

陳三龍先生
Mr. Chan Sam-lung

羅菊芳女士
Ms. Law Gook-fong

王桂芬女士
Ms. Wong Kwai-fan

黃立德先生
Mr. Wong Lap-tak

孔偉健先生
Mr. Kung Wai-kin

李宇祥先生
Mr. Lee Yu-cheung

伍蕙珠女士
Ms. Ng Wai-chu

李麗吟女士
Ms. Lee Lai-yam

鄭志榮先生
Mr. Cheng Chi-wing

梁冰美女士
Ms. Liang Ping-mei

嚴祉恩女士
Ms. Yim Chi-yan

黃耀敏先生
Mr. Wong Yiu-man

職員名單 (截至2017年3月31日)

總幹事

秦玉如女士

中央行政部

行政主任 袁子穎女士
會計主任 麥家駒先生
會計文員 鄧嘉寶女士 鮑詠燁女士
行政助理 陳美如女士 劉紫柏女士
總務員 朱瑞英女士 黃民強先生
顧秀美女士 翁愛同女士 (兼職)

中心服務部

兒童及青少年綜合服務中心
督導主任 梅仿慧女士 (兼職)

兒童及青少年隊

社會工作員 陳錦欣女士 吳穎容女士
朱家誼女士 黃靜雯女士
曾海威先生 鄭詠怡女士 (兼職)
服務助理 林栢耀先生 楊翰韜先生

展外服務隊

社會工作員 楊皓廉先生 鄧逸文女士
朱嘉瑤女士 徐嘉賢先生
關曉欣女士

學校社工

社會工作員(小學駐校服務) 梁佩儀女士
社會工作員(中學駐校服務) 朱嘉儀女士
社會工作員(中學駐校服務) 李經略先生
社會工作員(中學駐校服務) 鄧雅詠女士
助理文員 吳玉珍女士 盧國敏女士
陳月影女士 (兼職)

聯合事工部

社會工作員 巫佩雯女士
助理計劃幹事 陳嘉敏女士

「長者服務部」 長者鄰舍中心

督導主任 黃麗鳴女士
社會工作員 何曉昕女士 麥紫欣女士
麥凱玲女士 潘珮瑜女士
張巧巧女士
計劃幹事 陳嘉穎女士
長者宣教幹事 伍玉嬋女士
服務助理 梁家裕先生 伍君泰先生
黃港慧女士
助理文員 張彩珍女士

幼兒、家庭及社區發展服務部

督導主任 凌茂思先生

逸葵綜合發展中心

社會工作員 羅曉如女士 謝敏麗女士
許靜恩女士 朱詠珊女士 (兼職)
黃嬋娟女士 葉明慧女士 (兼職)

友里幫荃灣及葵青區劏房及板房計劃

社會工作員 薛家進先生 孔華敏女士
助理文員 張豪妮女士
總務員 林錦華 (兼職)

學校社會工作部

督導主任 程德昭先生

學校社會服務部

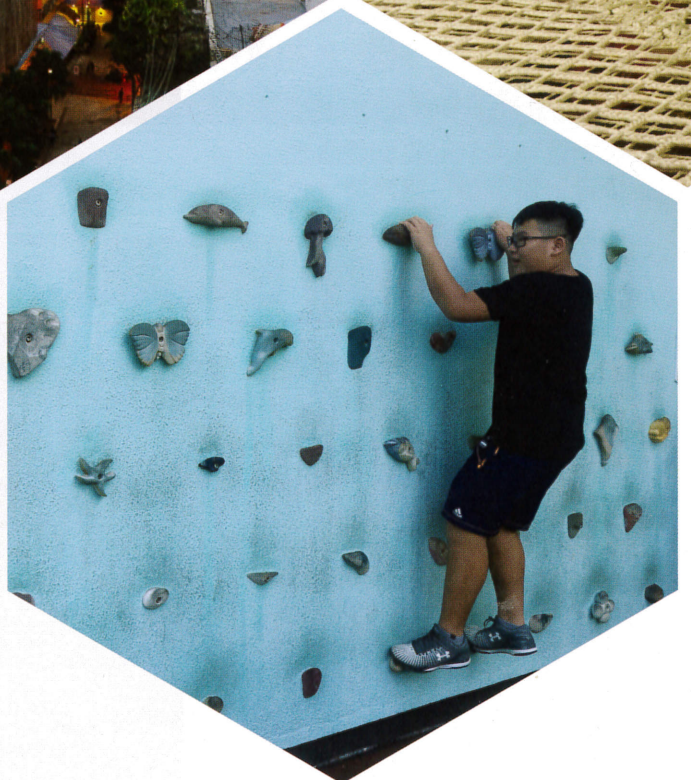
社會工作員(中學駐校服務) 雷宗憲先生
陳斐瑜女士 羅懿明女士
鍾慧雯女士 陸殷誦先生
莫秋心女士 (替產假)

融合教育及訓練計劃

社會工作員 陳詠兒女士 周國駿先生
施文浩先生 林浩雄先生
助理文員 馬小玲女士

已離任職員總覽(截至2017年3月31日)

長者宣教幹事 趙濠俊 已於5/2016離任
社會工作員 林靜霞 已於5/2016離任
蔡靜汶 已於6/2016離任
謝立君 已於7/2016離任
陳婉瑩 (兼職) 已於7/2016離任
翁玉媛 (兼職) 已於7/2016離任
梁佩欣 已於8/2016離任
鄭國威 已於9/2016離任
李沛悅 已於9/2016離任
高紫修 已於9/2016離任
戴煒堯 已於9/2016離任
宋嘉欣 已於10/2016離任
李菁怡 已於10/2016離任
蔡恩琪 已於11/2016離任
李樹煥 已於11/2016離任
梁信賢 已於2/2017離任
助理計劃幹事 蔡文彬 已於9/2016離任
楊宇 已於11/2016離任
助理文員 吳家驥 (兼職) 已於4/2016離任
鄺幸儀 已於8/2016離任
陳翊翎 已於8/2016離任
羅嘉誠 已於8/2016離任
俞典佑 已於2/2017離任
會計文員 楊沛樺 已於7/2016離任
總務員 楊艷 (兼職) 已於12/2016離任



二〇一六至二〇一七年度，本處以「關愛弱勢、服侍社群、活出基督樣式」為機構服侍的主題。在過去一年，各部門除了努力將最適切的服務走入人群外，本處更重整了同事對機構服務理念的了解及認識。

過往一年機構工作回顧：

重整本處同事對機構服務理念的了解及認識

1. 「本會宣教、教育與服務三結合研討會」

本處在二〇一六年九月十八日參與了亞斯理堂舉辦的「本會宣教、教育與服務三結合研討會」，當日的分享的嘉賓包括：循道衛理聯合教會前會長盧龍光牧師、循道衛理觀塘社會服務處總幹事楊綺貞女士、循道衛理聯合教會丹拿山循道學校生命教育主任李美薇女士、循道衛理聯合教會愛華村堂資深會友鄧清麟弟兄。當日本處亦有四十六位同事出席，研討會後各部門的同工亦在部門會議上檢討了過往推行三結合事工的成果及困難，亦積極與堂會定下了未來一年的初步計劃。

2. 加設聯合事工部

為了加強本處三結合服務的理念，過去一年機構加設聯合事工部，並聘請一位專責社工聯同本處的長者宣教幹事，一起推動亞斯理堂弟兄姊妹參與本處的青少年及長者事工。

重點服務回顧

1. 「友里幫」荃灣及葵青區劏房及板間房支援計劃 (香港公益金資助計劃)

1.1 外界合作

承蒙ARR(ALL RIGHT RESEVRED) 製作公司（早前負責籌劃政總玫瑰花海之製作公司）支持本計劃的劏房及板房服務，於二〇一六年四月捐出港幣十萬元正支援機構推行此計劃。

1.2 香港公益金撥款事宜

本處之「友里幫」荃灣、葵青區劏房及板房支援計劃已獲香港公益金通知，將繼續資助港幣三百零八萬五千四百三十三元維持服務，計劃期為二〇一七年十二月一日至二〇一九年十一月三十日。

2. 青少年綜合服務中心

2.1 「葵青區青年發展網絡暨社區健康服務計劃」

民政事務局局長劉江華先生於二〇一六年四月二十八日特別親臨亞斯理社會服務處了解本處及葵青民政事務處合辦的青年發展網絡暨社區健康服務計劃之進展及成果。

新一期的計劃亦已獲民政署接納撥款予本處繼續推行，是次計劃為期兩年，每年將獲撥款港幣六十八萬元，兩年合共港幣一百三十六萬元推行活動。

2.2 「地區為本融入社區計劃」

本處獲葵青民政事務處撥款資助新來港人士及少數族裔的活動計劃，名為「地區為本融入社區計劃」，本年度中心已舉辦九個共融活動，參加人數達二百人，服務人次若二千人。此計劃為期兩年，每年獲得約近二十萬的活動撥款。

2.3 開展青少年綜合服務中心延展中心事宜

在二〇一六年四月已正式收到社會福利署及香港房屋委員會通知，本處青少年綜合服務中心將獲新的服務地址加設延展中心。青少年綜合服務中心的延展中心將位處大窩口邨富安樓地下，面積是一百七十七平方米。期盼新的延展中心將於二〇一八年五月正式運作，並可服侍居住在大窩邨的本地及少數族裔之兒童及青少年。

3. 長者鄰舍中心

【平安在我心】生命教育計劃

本處將於二〇一七年至二〇一八年進行名為【平安在我心】生命教育計劃，為期三年。計劃目的為提升青少年學生對敬老、愛老之文化觀念，透過推廣生命教育活動，讓長者及青少年以正面的態度看待死亡並分享基督教平安死亡觀。本處希望透過此計劃以體現三結合精神，由服務處聯同牧區內循道衛理聯合教會亞斯理衛理小學、循道衛理聯合教會李惠利中學、循道衛理聯合教會亞斯理幼稚園幼兒園、循道衛理聯合教會亞斯理堂，一同開展生命教育服務。

重點服務回顧

4. 學校社會工作

過去一年青少年自殺問題嚴重，為了預防青少年自殺問題，本處的駐校社工，經過多次工作會議，以認知行為理論制定了多個防止自殺小組流程，並會按個別學生的需要，將於明年在不同學校推行。

5. 三結合事工

5.1 「愛心湯水」計劃

由二〇一六年六月開始，逢星期二由亞斯理堂教友協助預備「愛心湯水」，免費供飯堂服務使用者享用，長者反應尤其熱烈，感受到教友的關懷，飯堂的使用率亦因此而提高。

5.2 亞斯理堂探訪板房家庭計劃

在二〇一六年四月至二〇一六年十一月期間，亞斯理堂合共有二十六位弟兄姊妹定期探訪了本處的九戶板房家庭，並合共探訪了這些家庭二十五次。各家庭因著弟兄姊妹的關心及鼓勵，都參與了堂會舉辦的不同活動，包括：兒童聖經班、啟發課程、聖誕聚餐等。

5.3 福音午餐聚會

本處在樂悠居友里幫中心與商區福音使團合作舉辦福音午餐聚會的活動。二〇一六年至二〇一七年二月舉辦了四十九次餐會，分別請來吳思源先生、藝人章志文先生、張文慈小姐、陳兆焯校長、陳立業先生、高皓正先生等分享見證。四十九次餐會中合共有一千〇捌十三人次出席，每次平均出席人數達二十一人。

5.4 生命教育營

本處喜獲大埔循道衛理小學及亞斯理衛理小學邀請，分別於二〇一七年四月十日及十二日以及二〇一七年四月十日及十一日舉辦生命教育營。有關營會分別是小四及小三的同學參與，並以提升自理能力、認識自我、學習與人相處以及與神親近作為主題。

6. 內地事工發展

在內地事工發展上，在過往一年本處亦希望透過到中國內地各城市，提供社工培訓，從而加強中國內地社工的質素，我們並提供機會讓中國內地的學生或社工可以到本處各不同中心實習。在過往一年，本處到過上海、洛陽、東莞各地，提供培訓以及參與會議，受訓的組織包括：上海立信會計學院社會工作系、上海浦東公惠社會工作服務中心、上海市浦東新區社會工作協會、上海百特公益發展中心、東莞虎門鎮社會工作本土化經驗交流會、河南科技大學社會工作系、洛陽理工大學社會工作學系。

因著上帝的恩典，過往一年仍然讓我們一班同工能充滿熱誠投入社群去服侍，為此真的要向上帝感恩。我藉此更要特別多謝一直出錢出力支持我們服務的機構，包括：惠家慈善基金、心靈雞湯兒童基金會、香港公益金、ARR(ALL RIGHT RESEVRED) 製作公司、信和集團物業管理公司和勵致研習中心以及更多已在我們年報鳴謝頁中所刊載的公司、學校及機構等等，感謝他們一直對我們服務的肯定，使我們的同工在服侍中更加得力。最後，我更感謝亞斯理堂的弟兄姊妹，過去一年積極參與本處的各服務，令一眾弱勢社群從弟兄姊妹的關懷中感受到基督耶穌的愛。

「如今常存的有信，有望，有愛這三樣，
其中最大的是愛。」

哥林多前書 13:13

秦玉如
總幹事

本處青少年綜合服務中心於二〇一六至二〇一七年度的計劃主題為關愛弱勢、服侍社群、活出基督樣式；

兒童工作方面，本中心過去重點關顧區內有需要之小朋友及其家庭；除了課餘託管服務外，更為區內缺乏照顧和監管之小朋友提供多元化的興趣學習活動及成長發展小組。本年度的服務更加設「生命教育」作重點主題，培養兒童及青少年品格及德育，建立正確的價值觀，達至積極人生。此外，中心亦十分關注區內少數族裔兒童及家庭的需要，為他們開設中文學習及生活適應活動。

課餘託管服務

課餘託管服務之設立主要是為了支援雙職或隔代照顧為主之家庭，讓父母可以安心工作之餘，亦可舒緩家長們教導孩子功課之壓力。我們亦協助有經濟困難之家庭申請社會福利署課餘託管服務之收費減免計劃及香港公益金香港基線撥款以減輕參加家庭之經濟壓力。在過去一年，本處之託管服務參加人數達一百五十人。當中有四十人接受社會福利署資助，有十三位學生接受香港公益金資助。除了為他們提供基本的照顧及膳食外，更設立功課指導時段。中心同時亦十分重視小朋友的全人發展，定期為學生安排成長及社交發展小組活動，更會為家長提供合適之指導及開辦親子講座等活動。



缺乏照顧和監管兒童支援服務

由於家長需長時間外出工作，部份兒童缺乏監管，經常流連屋邨範圍及閒賦中心。有見及此，中心過去一年主動與他們建立關係及評估他們需要，以不同的興趣活動增加他們對中心的認識。此外，我們更會為個別有需要之青少年人提及個案諮詢及指導服務。

生命教育

透過不同形式的活動；例如遠足、營會訓練、參觀及社區義工服務，擴闊服務對象的視野，認識不同階層的人士，從小學習群體相處和服務社會。而透過品德及價值觀重塑小組，培育服務對象者的責任感，建立正面的價值觀。



少數族裔支援服務

本處獲葵青民政事務處撥款資助新來港人士及少數族裔活動計劃—「地區為本融入社區計劃，過去一年舉辦了名為「童一天空下」計劃。除了為少數族裔開辦不同的興趣及技能活動外，更推動區內少數族裔兒童及青少年朋友參與義工服務。曾開辦之活動共有九大項目，包括：共融大使、中文功課支援、功課輔導班、文化服務團、關懷社會多一點、野外訓練、板球訓練活動、共融足球班。而透過文化導賞及交流活動，更成功促進少數族裔與本地人士間之認識和相處，從而協助少數族裔兒童適應本地學習的需求及發展他們潛能。整個計劃參與人數達一百四十人，人次期達一千六百一十七人。



青年工作方面，過去一年中心關注較弱勢或低收入家庭之年青人，申請外間資源以資助青年人參與活動。此外，中心亦重點聯絡區內多間中學，招募青年人成為領袖，發展他們領導能力外，推動他們關心及服務社會。

弱勢或低收入家庭之年青人

獲教育局校本課後支援計劃區本計劃資助，於區內中學開辦不同的興趣及技能訓練活動，為清貧學生供合適之發展機會。提昇他們的學習效能，擴闊他們在課堂以外的學習經驗，達致全人均衡發展。中心亦聯合葵青區地方委員會一同關注區內青少年之情緒健康及為高危青少年人舉辦街舞學習機會。

聯校青年領袖計劃

本中心獲葵青區民政事務處撥款，港幣六十八萬元，聯合舉辦「葵青區青年發展網絡暨社區健康服務計劃」，計劃合共招募了葵青區一百八十六位青年人參與，透過領袖培訓讓他們肩負起作為葵青區青年領袖的使命。藉著義工訓練及服務之籌劃，訓練青年人團隊合作、溝通技巧、解決問題能力及義工基本態度等。過去一年計劃更重點提高領袖對認知障礙症的認識及了解，透過工作坊，社區展示及探訪活動，除了對患有認知障礙症之長者表達關心外，更讓社區大眾對認知障礙症有更多的認識和關注。

信仰結合 活出基督樣式

中心於過去一年與堂會合作，支援循道衛理聯合教會李惠利中學舉辦中一福音營及啟發課程。同時亦曾協助葵涌循道中學於中一至中五級推行生命成長小組、帶領營會活動及義工服務訓練。

幼兒會員資料統計

性別	人數	百分率
男	208	52.7%
女	187	47.3%
總數	395	100%

兒童會員資料統計

性別	人數	百分率
男	682	54.3%
女	575	45.7%
總數	1257	100.0%

年齡	人數	百分率
6-9歲	578	46.0%
10-14歲	679	54.0%
總數	1257	100.0%

青年會員資料統計

性別	人數	百分率
男	120	48.0%
女	130	52.0%
總數	250	100.0%

年齡	人數	百分率
15-19歲	197	78.8%
20-24歲	53	21.2%
總數	250	100.0%

教育程度	人數	百分率
中一至中三	32	12.8%
中四至中七	191	76.4%
大專或以上	27	10.8%
總數	250	100.0%

職業	人數	百分率
文員	5	2.0%
學生	230	92.0%
其他	15	6.0%
總數	250	100.0%

成人會員資料統計

性別	人數	百分率
男	106	25.1%
女	316	74.9%
總數	422	100.0%

年齡	人數	百分率
25-34歲	97	23.0%
35歲或以上	325	77.0%
總數	422	100.0%

成人會員資料統計

教育程度	人數	百分率
小學	15	3.5%
中一至中三	88	20.9%
中四至中七	221	52.4%
大專或以上	98	23.2%
總數	422	100.0%

職業	人數	百分率
文員	42	10.0%
服務性行業	26	6.2%
專業行業	29	6.9%
主婦	236	55.9%
生產業	7	1.6%
勞工	9	2.1%
其他	73	17.3%
總數	422	100.0%

青少年綜合服務中心大型活動、小組及班

性質	節數	參加總人次
指導及輔導服務	437	7122
為身處不利環境的青少年提供的支援服務	2252	30296
社群化	1133	20698
培養社會責任和能力發展	227	2335
總數	4049	60451

3間駐校中學個案數目

性質	數目	性質	數目	性質	數目
健康	0	成長適應	11	家庭	38
學業/教育	38	情緒	67	濫藥	0
職業	0	性	2	其他	1
朋輩關係	19	行為	19	總數	195



本服務處長者鄰舍中心，為長者提供多元化的敬老、愛老服務，透過興趣學習、義務工作及關社行動等，發揮他們的專長，讓他們可以投入社區，安享晚年。

中心服務包括長者積極晚年活動、護老者支援服務、義工服務、輔導服務及隱蔽長者服務等。同時，位於葵涌邨曉葵樓之健頤綜合發展中心設有自助量血壓機、電子磅、按摩椅、長者健身器材等，擴展之服務地點及設施吸引了不少葵涌邨內的長者前往參與及使用。



過去一年工作重點

1. 推動社區長者關愛及關注個人健康

中心希望關顧社區內獨居和弱老的生活需要，建立由友好網絡所推動的關懷獨居弱老計劃，在不同節期組織區內中、小學及中心長者提供義工訓練及實踐。同時透過健康保健小組及活動，鼓勵長者多關顧個人身心靈健康，建立健康生活，預防疾病。中心在端午、中秋、冬至、聖誕及農曆新年等節期均有舉辦關顧長者之活動。全年舉辦共十二次長者探訪活動。每月舉辦中醫湯水講座及湯水品嚐活動，為獨居長者獻上關懷。

此外，中心每年成功達到香港公益金資助「老人保健計劃」之撥款標準，全年總健康活動超過六百個，超過一萬五千人參與，當中包括街頭宣傳活動，由香港大學護理系實習學生以健康為題，吸引街坊了解中心服務。

2. 向會員灌輸護老的觀念，關顧體弱長者

中心希望關心夫婦會員，透過護老者茶聚，鼓勵護老者分享照顧長者的困難，互相支援增加護老者對照顧長者的知識。中心同時介紹社區資源，支援護老者的照顧壓力。中心全年共舉辦七次以護老者為主題的茶聚、兩次安老院舍參觀活動及三次護老者與長者外出活動，當中包括一次復康巴旅行，令需坐輪椅的長者亦有機會外出。參加者對活動均有非常正面的評價，參加人次約二百人，他們認為可增加他們對照顧長者的社區資源的認識。

3. 發掘並發展長者潛能，建立積極自主黃金盛年

為鞏固中心登記義工的凝聚力，中心積極提供義工訓練及義工聯誼聚會，制訂義工登記資料庫，每季紀錄義工服務時數，方便作出嘉許，加強長者投入義工服務，讓他們發揮老有所為精神，建設社區。中心成功招募一百五十名以上義工，當中亦包括數十位青年義工，合共舉辦超過五十個義工活動。

中心同時鼓勵長者多關心社區，舉辦多個活動及講座介紹安老服務，內容包括法律知識、地區資源、預防虐老等。另每月例會內宣傳最新地區資源，例如妥善運用醫療券、介紹葵青區社區重點項目、關愛基金等，鼓勵長者在福利發展上反思和發聲。

此外，中心成功申請南聯教育基金及香港保健協會撥款，與葵涌循道中學合作舉辦一連串長幼才藝交流活動，發展長者潛能。中心連續十年獲安老事務委員會撥款與循道衛理聯合教會李惠利中學及中華基督教會全完中學合辦「長者學苑」課程，建立長者積極自主黃金盛年。

未來展望

中心將繼續推動黃金晚年及關注個人健康；關顧葵涌邨體弱及被隱蔽長者，提供專業輔導服務；推廣長者生命教育，分享平安信息。



長者鄰舍中心服務數字統計

會員數字

性別	人數
男	203
女	616
總數	819

義工數字

性別	人數
男	36
女	135
總數	171

護老者數字

性別	人數
男	29
女	111
總數	140

活動數目

活動類別	數目
健康/教育/社交活動	220
義工發展活動	66
護老者支援活動	40
地區推廣活動	12
總數	338

服務數目

活動類別	數目
輔導個案	134
隱蔽長者個案	43
認可評估員進行MDS-HC評估	40
總數	217

公益金資助老人保健計劃服務數字統計

會員數字

性別	人數
男	211
女	500
總數	711

服務統計

活動類別	活動數目	人數
健康活動	61	3036
定期健康檢查服務	555	13997
地區健康推廣活動	48	1505
總數	664	18538



服務簡介

本部門一直開展新服務以填補主流服務的服務縫隙為工作目標，在過往數年曾建立穩定的發展基礎，為服務處發展許多創新的服務。為延續探索社區需要及開展新服務為部門工作方針，本部將門揉合幼兒、家庭工作與社區工作並肩發展，定名為「幼兒、家庭及社區發展服務部」，藉以兒童及家庭為本的社區發展工作，兼顧社區上不同階層的服務對象，部門下設「逸葵綜合發展中心」、「家庭成長資源中心」及「友里幫社區支援服務計劃中心」以回應社區上不同的需要。



二〇一六至二〇一七年度工作重點計劃

1. 為區內有特殊學習需要之幼兒，提供跨專業的支援服務強化有特殊學習需要幼兒家庭之支援
2. 為區內兒童及幼兒提供課餘的學習支援及多元化的興趣班組服務，減低家庭壓力及提升幼兒的發展潛能
3. 推廣健康家庭教育工作，提升幼兒發展潛能及良好家庭支援網絡工作
4. 提升優質的幼稚園駐校社工服務，培養幼兒身心健康成長
5. 支援荃灣、葵青區劏房及板房家庭，提升他們的生活質素，為他們注入希望

二〇一六至二〇一七年度工作重點回顧

1. 支援有特殊學習需要幼兒服務

本年度承蒙「黃廷芳慈善基金」的支持下繼續推展「語理童行」社區言語治療服務計劃及職業治療師主理的幼兒成長學習發展服務，讓有需要的幼兒不因外界高昂的收費而得不到適切的支援訓練。

另一方面，在同工的努力下開展以小組為主導的支援服務，包括：專注力、社交、情緒、情緒訓練及建立幼兒學習園地，舒緩特殊學習需要幼兒家庭的功課壓力，在整合現有的服務及增加服務下，讓中心提供全面支援服務。本年度共各服務/訓練共為二百九十八名兒童提供服務，達二千〇五十一服務人次。

2. 溢出幼苗幼稚園駐校社工服務

本年度(一六至一七學年)共為七間幼稚園提供幼稚園駐校社工服務，駐校社工每周一天駐校服務，提供個案、小組、家長工作及教師諮詢服務，推廣「及早識別、及早介入」培養幼兒身心健康成長。

本年度提供駐校社工服務的幼稚園，包括：循道衛理聯合教會亞斯理幼稚園幼兒園、荃灣商會朱昌幼稚園、保良局田家炳幼稚園、保良局戴蘇小韞幼稚園、保良局吳多泰幼稚園、保良局金卿幼稚園、栢基海韻幼稚園。(排名不分先後)

3. 友野玩Go Playing計劃

承蒙「滙豐社區夥伴計劃」支持下推展為期十個月的「友野玩Go Playing計劃」，活動通過提昇家長與孩子玩耍的方法和技巧，從而建立對孩子玩耍權利的重，另一方面通過親子遊戲而減輕家長管教壓力並強化及維繫家庭成員之間的感情。

計劃於二〇一六年十一月二十七日於滙豐銀行總部及大窩口富國樓球場進行啟動禮。當日共吸引三百名大窩口上邨的街坊參與活動，而計劃亦於二〇一六年十二月至二〇一七年三月舉辦多項精彩的活動，包括：提升管教的「如何自由而不放任地玩」家長講座、提升家長認識玩樂重的「遊戲多面睇」家長講座等，而又配合實踐「親子ART JAM」、「小手作大意義」等，截止二〇一七年三月共吸引區內一百個家庭參與不同的活動，服務人次更達二千二百七十人次。



4. 友里幫荃灣及葵青區劏房及板間房支援計劃

本年度計劃得到外界不同友好團體支援及協助下，繼續服務居住區內劏房及板間房家庭，使基層家庭感受到社會關心和溫暖，達致社區共融的理想。另一方面，也藉以提昇社區人士對貧窮問題的關注，願意一起同心去正視及解決此問題。本年度曾有協助及支持服務的團體包括：心靈雞湯兒童基金、惠家慈善基金、信和集團、香港寬頻、縱橫社會責任網絡、拔萃男書院、保良局蔡繼有書院、KIDS4KIDS等等，彼此發揮互助關愛精神服務社會有需要的群體。

早前二陂坊發生兒童墮樓不幸事件，事發後單位同工聯同區內其他服務機構落區進行關顧工作，並向組織街坊成立關注小組向有關當局反映區內缺乏兒童康樂休憩設施及加強託管服務。

5. 午間福音餐會

為回應現今都市的人與人關係的疏離及脆弱，支援在職人士身心靈方面的需要，為其生命帶來暗光，故此中心與亞斯理堂及商區福音使團結連於逢周四午膳時間推行「福音餐會」，邀請不同的嘉賓分享生命的訊息，強化互相支援網絡，亦提供躑腳點為在職人士、家庭提供支援，從而得力上路。本年度共舉辦四十場午餐會，平均每次吸引二十五名人士，而曾邀請的嘉賓包括：影視界的鄭子誠先生、張文慈小姐、商界的紀興治先生、法律界的張達明先生等等，為職場人士打氣。



幼兒、家庭及社區發展部數字統計

逸葵綜合發展中心

幼兒活動 (6歲以下)

性質	服務人數	小組節數	服務人次
小組活動	166	60	562
興趣班組	863	832	5482

支援有特殊學習需要幼兒小組

性質	服務人數	小組節數	服務人次
聽說讀寫小奇兵	62	81	436
小組支援服務	15	14	119
幼兒學習園地	10	18	72

兒童核心活動 (6歲以上)

性質	服務人數	小組節數	服務人次
指導與輔導	43	22	126
社群化服務	463	4	481
培養社會責任	200	1	200
課餘託管	200	139	3289
興趣小組	176	169	1335

家庭及親子活動 (6歲以下)

性質	服務人數	小組節數	服務人次
「我係HAPPY BABY」 親子遊戲小組	46	27	31
工作坊 / 講座	40	14	103
戶外活動	49	2	98

言語治療服務

性質	服務人數	訓練節數	服務人次
「語理童行」 社區言語治療服務 (黃廷芳基金資助)	92	97	594
自費言語治療服務	28	50	215

職業治療服務

性質	服務人數	訓練節數	服務人次
幼兒成長學習 發展中心 (黃廷芳基金資助)	55	42	330
自費職業治療服務	21	33	153

「溢出幼苗」駐校幼稚園社工及幼稚園支援服務

駐校服務學校數目：7間（至2017年3月31日）

性質	服務人數	節數	服務人次
個案數目	38	263	263
小組活動	1384	193	3802
家長工作坊 / 講座 / 親子活動	566	19	535
教育培訓	54	3	54

幼稚園支援服務數目：4間

性質	服務人數	節數	服務人次
家長講座	259	3	259
活動	60	1	60

友里幫社區支援計劃服務中心

關愛飯堂服務

每日提供餐盒數目	服務人數	節數	服務人次
60	747	236	14038

課餘託管服務

提供名額	服務人數	節數	服務人次
60	762	596	8750

就業轉介輔導

性質	服務人數	節數	服務人次
友里幫就業轉介	52	28	52
招聘會	524	2	524
ERB職前試讀班	92	5	92

互助小組

小組數目	服務人數	節數	服務人次
34	444	181	1243

興趣小組

小組數目	服務人數	節數	服務人次
26	280	372	1516

戶外活動

活動數目	服務人數	節數	服務人次
14	766	14	900

社區探訪 / 家訪

節數	家訪數目
68	1057

講座

講座數目	服務人數	節數	服務人次
7	128	7	128

義工訓練及服務

訓練及服務數目	義工人數	節數	服務人次
20	493	67	716

午間福音餐會

講座數目	服務人數
42	702

中學駐校社會工作服務 (SSW)



服務簡介

學校社會服務部秉承服務處的服務使命和願景，為五間位於新界西的中學提供專業駐校社工服務。在五間中學裡，其中四間位於屯門區，另外一間位於葵青區。

作為青年工作者，我們的駐校社工會因應不同學校及地區的特色、學生特性、需要和問題，並且配合社會上關注青少年的不同議題，為各校提供專業的輔導及支援服務。過程中，亦為不同的學生群組及家長提供個案服務、多樣化的小組及不同類型的大型活動。本年度駐校社工繼續以「發聲」為主題，在服務過程中，了解及收集青少年第一身的經驗及看法，加強社工及社會大眾對青少年心聲的了解。

服務重點

1. 專業個案輔導及危機支援服務

香港社會近年無論在政治及經濟急速轉變的環境下，青少年及其家庭均面對不少挑戰甚至危機。我們的駐校社工除了提供專業個案輔導及危機支援服務外，在處理不同複雜的個案時，亦會提供全面的專業評估以準確界定個案需要，並連繫適切的社區資源或相關的專業人士，為身處危機或有潛在危險的學生提供適切的個案輔導和支援服務。在過去一年，社工們留意到學生們主要面對的問題，與學校相關還是佔最多數，佔個案總人數百分之三十二，其次是情緒及精神健康需要，佔百分之二十一，家庭問題亦佔個案人數百分之十九。就學生的實際需要，社工們每年均與校方定期開會，反映學生需要，並商討支援策略。

此外，預防學生濫藥及加強正面生活也是駐校社工服務的重要部份，本處聘請一位專責社工提供服務，於提供駐校服務的中學進行預防教育工作，為有需要的高危學生灌輸正向價值、健康校園等防止濫藥的活動。在過去一年，本服務提供了合共二十七節與預防濫藥相關的小組及活動，合共三百一十六次人次出席。

2. 提昇青少年抗逆能力

香港近年學童自殺個案倍增，各校受情緒困擾的個案數字亦有增加趨勢。同時，因著社會經濟轉型、學生面對讀書、考試和情緒困擾，以致部份青少年出現不同程度的成長問題、家庭關係問題及精神健康問題。有見及此，加強青年的抗逆能力，包括人際關係、計劃能力、解難能力等個人技巧；持續提升青年的精神健康，加強處理負面情緒及壓力的能力，也是我們本年度重點內容之一。

本年度曾舉辦的相關小組及活動包括：Running youth：中環跑、新會狂野行、夏日好友營、峽谷挑戰體驗日、創意藝術治療小組、野外定向訓練日、澳門馬拉松、外展越野挑戰賽、How You Are個人成長發展小組等等。在過去一年，社工們合共舉辦了超過二百三十節與成長、適應及領袖才能方面相關的小組及活動，參加人次多達三千五百零三。透過此系列活動，讓學生們更能認識自的，藉活動中的挑戰及考驗，加強解難能力，與人合作技巧及磨練鬥志，從而建立一個健康積極的人生觀。



3. 關注社區議題，提昇社區參與

透過不同的社區活動，例如帶領學生參加「平等分享行動」及「睜開眼社區反映計劃」，讓學生透過探訪及分享物品予深水埗及屯門區之拾荒者、執紙皮的長者及清潔工等，藉以了解本地貧窮的問題，並引起青少年，建立助人自助社區。

另有「愛麗詩青少年同行計劃」，獲婦女動力基金贊助，推行為期三年關注青少年成長需要的計劃。讓一群有親密關係/戀愛經驗的青少年，透過表達藝術治療手法，整理她們過去的親密關係經驗。以一系列的工作坊及活動，讓青少年進一步認識性別平等及多元選擇的概念，加強她們的自主意識及自我肯定；減少青少年因兩性問題所帶來的傷害。

學校社會工作

個案數目

承接上年度個案數目	241
新個案數目	115
重新處理的個案數目	37
期內完結的個案數目	157
全年內曾提供服務之個案總數	393

小組活動

性質	節數	總人次
成長、適應	54	250
濫藥	21	129
領袖才能訓練	15	238
心理健康	11	68
友群關係	6	43
總數	107	728

大型活動

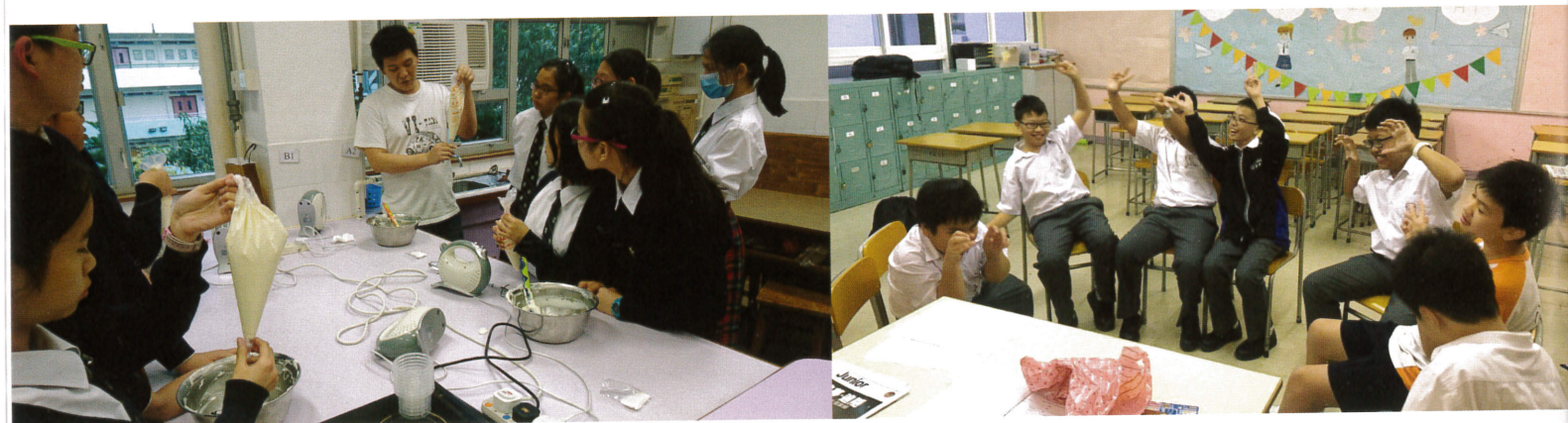
性質	節數	總人次
成長、適應	150	2643
義務工作	16	238
學習交流活動	13	260
領袖才能訓練	11	372
學業	10	809
心理健康	9	254
家庭	8	319
友群關係	7	124
公民教育	6	118
濫藥	6	187
社區參與	5	83
總數	241	5407

融合教育發展及訓練服務（中學）

服務簡介

服務處作為支援學校的基地，我們特別於二〇〇八年九月開展【多元學習無障礙】融合教育發展及訓練服務（中學），以一站式的配套服務去支援及幫助有特殊教育需要(Special Educational Need) (下稱：SEN)的中學生、家長及學校。由社工統籌，配合跨專業團隊，包括臨床心理學家、物理治療師、職業治療師及言語治療師等，為學校提供評估及適切服務。

同時服務處也發展離校支援計劃以支援特殊教育需要學生盡早計劃人生及有更充足的準備離校投身社會。於計劃推展期間，我們不但發現特殊教育需要學生的就業及發展需要，更發現普遍學生也面對相似問題。有見及此，服務處已拓展「職萌」支援計劃以回應不同學生的就業需要並提供適切的支援計劃。

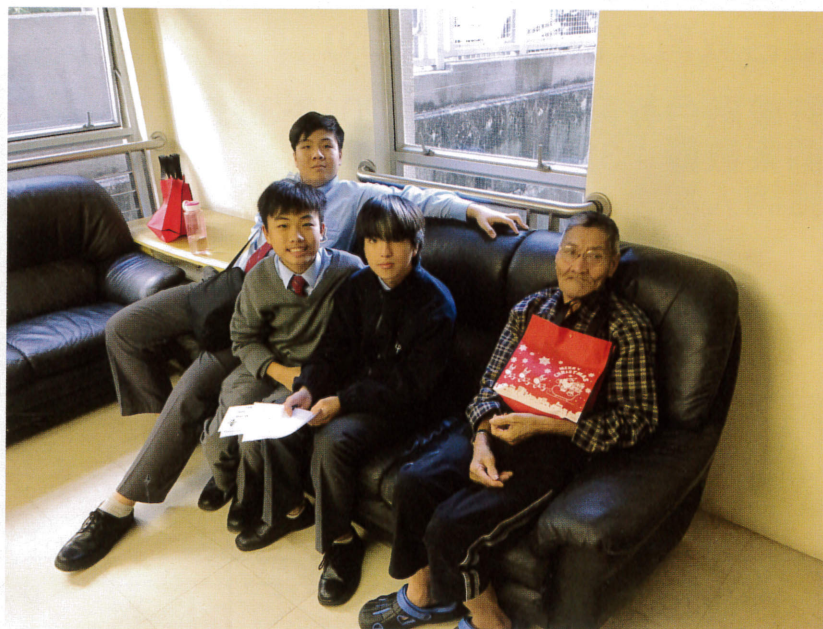


服務發展重點

在社會中對SEN服務需求日增，自服務處展開為SEN學生提供「多元學習無障礙—融合教育及訓練計劃」的服務後，我們的服務數量亦不斷飆升，過往曾使用本服務的中學已累積超過四十一間，服務遍及九龍和新界不同的區域。

SEN服務承接著往年的工作重點，在一）提升能力，克服障礙；二）發掘才能，肯定自我及三）早裝備自我，迎接職場挑戰三方面繼續深化現有的工作。今年加強引入跨專業服務的合作，透過臨床心理學家、職業治療師及言語治療師等專業的評估及治療，配合社工的跟進，為學校的青年人提供適切的訓練和輔導。服務處在到校的服務中，更滲入了共融的元素，期望協助青年人在自我提升過程外，還能於學校中建立一個關愛共融，互相尊重的環境。在過去一年，本服務在提供駐校服務過程中，共跟進了三個個案，另提供了三百四十七次諮詢服務。校方、學生及家長均表示社工能有效支援學生的成長、學習及適應上的需要，讓學生們得到適切的服務，更能投入校園生活。

服務在學生的個人能力、才藝培訓以及生涯規劃等三方面的發展，亦未有鬆懈。除了繼續發展「職萌」的支援服務外，服務處更引入社聯「明日之星」計劃的資源配合，為不同學校的青少年提供一個認識職場的機會，透過生涯規劃小組、面試及求職技巧訓練、職前工作培訓及試工計劃等等，支援SEN學生預備離校的工作，協助他們規劃人生，預算未來，開展不同的人生路。在過去一年，本服務就生涯規劃為題合共舉辦了一百二十五節活動，出席人次達一千三百二十六。學生們均表示此系列活動能增加自我認識，了解自己興趣及專長；透過行業參觀及試工，讓他們更能明白工作要求，從而訂下自我增值的目標。



未來展望

我們相信「SEN學生的發展需要」和「共融文化」並不單單只維持於校園之內，我們期望未來新開展的地區工作，透過「基地」的發展模式，舉行不同的講座及工作坊，推廣社區教育，讓服務走入社區，走入人群，提倡彼此接納、支援和鼓勵，建立共融文化，鞏固社會人士對共融概念的支持及認同。另一方面，更藉著不同資源，為學生營造「發展夢想，實現自我」的空間，讓學生從學習知識、累積經驗以至到實踐所學，從而建立自信，發揮所長，回饋社會，使學生的未來，擁有一片藍天。



融合教育及訓練服務(SEN)

駐校融合教育社工服務4/2016-3/2017

個案數量：3個

諮詢人次：347次

小組及活動服務

性質	活動節數	出席人次
1. 社工個別面談	210	1271
2. 能力識別綜合評估	97	104
3. 職業治療服務	87	261
4. 成長發展	68	535
5. 試工計劃	54	261
6. 言語治療服務	51	42
7. 社交思考訓練	39	202
8. 生涯規劃	35	667
9. 潛藏星輝	30	298
10. 個別臨床心理輔導	21	24
11. 專注能力訓練	16	92
12. 學習支援	14	116
13. 社群化小組	12	93
14. 培養社會責任	6	25
15. 融合教育講座/活動/工作坊	5	439
16. 行業探索	4	67
17. 職前訓練工作坊	2	33
總計	751	4530

Directors:

W. K. Mak
C.P.A. (Practising), C.P.A. (Aust.)
Ho Lai Yin, Stella
C.P.A. (Practising), A.I.A

Telephone:
2520 5555 (4 lines)
2520 6222 (Mr. Mak)
3907 0873 (Ms. Ho)

Facsimile: 2520 6820
E-mail:
kmakshocpa@yahoo.com.hk

W. K. MAK & STELLA HO CPA LIMITED

Certified Public Accountants

15/F, Blissful Building,
243-247 Des Voeux Road Central,
Sheung Wan, Hong Kong

麥永建、何麗賢會計師行有限公司
香港上環德輔道中二四三至二四七號
德祐大廈十五字樓全層
傳 專 電
真 線 話
： 二 二 二 二 五 五
： 三 三 三 三 九 九
： 二 二 二 二 五 五
： 六 六 六 六 八 八
： 八 八 八 八 七 七
： 二 二 二 二 〇 〇

INDEPENDENT AUDITOR'S REPORT
TO THE MANAGEMENT BOARD OF
ASBURY METHODIST SOCIAL SERVICE
FOR THE YEAR ENDED 31 MARCH 2017

Opinion

We have audited the financial statements of Asbury Methodist Social Service (the "Agency") set out on pages 3 to 27, which comprise the statement of financial position (balance sheet) as at 31 March 2017 and the total statement of surplus or deficit and other comprehensive income, statements of surplus or deficit, statement of changes in funds and statement of cash flows for the year then ended, and notes to the financial statements, including a summary of significant accounting policies.

In our opinion, the financial statements give a true and fair view of the financial position of the Agency as at 31 March 2017, and of its financial performance and its cash flows for the year then ended in accordance with Hong Kong Financial Reporting Standards ("HKFRSs") issued by the Hong Kong Institute of Certified Public Accountants ("HKICPA"), the "Lump Sum Grant Manual" and the "Rules on the use of Social Welfare Subventions" as set out in the "Guide to Social Welfare Subventions" and other instructions issued by the Director of Social Welfare from time to time.

Basis for Opinion

We conducted our audit in accordance with Hong Kong Standards on Auditing ("HKSA") issued by the HKICPA. Our responsibilities under those standards are further described in the *Auditor's Responsibilities for the Audit of the Financial Statements* section of our report. We are independent of the Agency in accordance with the HKICPA's *Code of Ethics for Professional Accountants* ("the Code"), and we have fulfilled our other ethical responsibilities in accordance with the Code. We believe that the audit evidence we have obtained is sufficient and appropriate to provide a basis for our opinion.

Responsibilities of Management Board and Those Charged with Governance for the Financial Statements

The Management Board is responsible for the preparation of the financial statements that give a true and fair view in accordance with HKFRSs issued by the HKICPA, the "Lump Sum Grant Manual" and the "Rules on the use of Social Welfare Subventions" as set out in the "Guide to Social Welfare Subventions" and other instructions issued by the Director of Social Welfare from time to time and for such internal control as the Management Board's determine is necessary to enable the preparation of financial statements that are free from material misstatement, whether due to fraud or error.

In preparing the financial statements, the Management Board is responsible for assessing the Agency's ability to continue as a going concern, disclosing, as applicable, matters related to going concern and using the going concern basis of accounting unless the Management Board either intend to liquidate the Agency or to cease operations, or have no realistic alternative but to do so.

Those charged with governance are responsible for overseeing the Agency's financial reporting process.

Directors:

W. K. Mak
C.P.A. (Practising), C.P.A. (Aust.)

Ho Lai Yin, Stella
C.P.A. (Practising), A.I.A.

Telephone:
2520 5555 (4 lines)
2520 6222 (Mr. Mak)
3907 0873 (Ms. Ho)

Facsimile: 2520 6820

E-mail:
kmakshocpa@yahoo.com.hk

**W. K. MAK & STELLA HO
CPA LIMITED**

Certified Public Accountants

15/F, Blissful Building,
243-247 Des Voeux Road Central,
Sheung Wan, Hong Kong

傳 專 電
真 線 話
二 三 二 二 二 二
五 九 五 二 五 二
二 〇 七 〇 八 二 二
〇 〇 〇 七 三 三 五

香港上環德輔道中二四三至二四七號
德祐大廈十五字樓全層

麥永建、何麗賢會計師行有限公司

**INDEPENDENT AUDITOR'S REPORT
TO THE MANAGEMENT BOARD OF
ASBURY METHODIST SOCIAL SERVICE
FOR THE YEAR ENDED 31 MARCH 2017**

Auditor's Responsibilities for the Audit of the Financial Statements

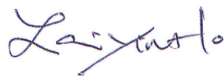
Our objectives are to obtain reasonable assurance about whether the financial statements as a whole are free from material misstatement, whether due to fraud or error, and to issue an auditor's report that includes our opinion. Reasonable assurance is a high level of assurance, but is not a guarantee that an audit conducted in accordance with HKSAAs will always detect a material misstatement when it exists. Misstatements can arise from fraud or error and are considered material if, individually or in the aggregate, they could reasonably be expected to influence the economic decisions of users taken on the basis of these financial statements.

As part of an audit in accordance with HKSAAs, we exercise professional judgment and maintain professional skepticism throughout the audit. We also:

- Identify and assess the risks of material misstatement of the financial statements, whether due to fraud or error, design and perform audit procedures responsive to those risks, and obtain audit evidence that is sufficient and appropriate to provide a basis for our opinion. The risk of not detecting a material misstatement resulting from fraud is higher than for one resulting from error, as fraud may involve collusion, forgery, intentional omissions, misrepresentations, or the override of internal control.
- Obtain an understanding of internal control relevant to the audit in order to design audit procedures that are appropriate in the circumstances, but not for the purpose of expressing an opinion on the effectiveness of the Agency's internal control.
- Evaluate the appropriateness of accounting policies used and the reasonableness of accounting estimates and related disclosures made by the Management Board.
- Conclude on the appropriateness of the Management Board's use of the going concern basis of accounting and, based on the audit evidence obtained, whether a material uncertainty exists related to events or conditions that may cast significant doubt on the Agency's ability to continue as a going concern. If we conclude that a material uncertainty exists, we are required to draw attention in our auditor's report to the related disclosures in the financial statements or, if such disclosures are inadequate, to modify our opinion. Our conclusions are based on the audit evidence obtained up to the date of our auditor's report. However, future events or conditions may cause the Agency to cease to continue as a going concern.
- Evaluate the overall presentation, structure and content of the financial statements, including the disclosures, and whether the financial statements represent the underlying transactions and events in a manner that achieves fair presentation.

We communicate with those charged with governance regarding, among other matters, the planned scope and timing of the audit and significant audit findings, including any significant deficiencies in internal control that we identify during our audit.

Date: 30 OCT 2017



W. K. Mak & Stella Ho CPA Limited
Certified Public Accountants
Ho Lai Yin
Practising Certificate Number P04353

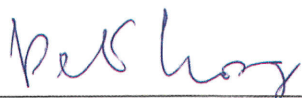
ASBURY METHODIST SOCIAL SERVICE
STATEMENT OF FINANCIAL POSITION
AS AT 31 MARCH 2017

	Note	2017	2016
NON-CURRENT ASSETS			
CURRENT ASSETS			
Utility and rental deposits	7	103,320.00	103,320.00
Accounts and other receivables	8	1,486,486.74	1,151,901.59
Rent and rates subvention deficit recoverable from Social welfare department (SWD)	10	137,819.18	350,618.18
Cash and bank balances:			
Time deposits	9	4,193,746.34	4,193,375.76
Current accounts and saving accounts	9	13,994,654.12	13,609,735.26
		<u>18,188,400.46</u>	<u>17,803,111.02</u>
		<u>19,916,026.38</u>	<u>19,408,950.79</u>
CURRENT LIABILITIES			
Accrued expenses and fees received in advance		403,878.15	598,578.20
Unspent balance for Social welfare development fund (SWDF) refundable	16	184,922.56	-
Rent and rates subvention surplus refundable to SWD	10	89,833.68	89,833.68
Subvention surplus for after school care project	11	494,496.57	488,871.57
Subvention surplus for programme assistant/ care assistant refundable to SWD	11	-	1,051.00
Peer Counsellor	11	5,589.00	5,589.00
Subvention surplus for programme workers posts refundable to SWD	11	331,126.60	592,346.49
		<u>1,509,846.56</u>	<u>1,776,269.94</u>
NET CURRENT ASSETS		<u>18,406,179.82</u>	<u>17,632,680.85</u>
TOTAL NET ASSETS		<u>18,406,179.82</u>	<u>17,632,680.85</u>

ASBURY METHODIST SOCIAL SERVICE
STATEMENT OF FINANCIAL POSITION
AS AT 31 MARCH 2017

<u>Representing :</u>	<u>Note</u>	<u>2017</u> HK\$	<u>2016</u> HK\$
ACCUMULATED FUND			
<u>Five sections</u>			
Integrated children and youth service centre		1,098,426.68	1,197,660.87
Yat kwai integrated service centre		1,248,142.69	1,003,396.87
Neighbourhood elderly centre		1,188,703.07	1,150,567.83
School social work service		1,572,381.84	1,493,845.09
Central administration		29,462.10	6,936.80
		5,137,116.38	4,852,407.46
<u>Flag day fund</u>	12	2,725,003.94	2,761,185.81
<u>Other funding</u>			
Other funding - PATHS to adulthood	17a	212,890.05	220,211.15
Other funding - EDB school - based after school Learning and supporting programmes (LSP)	17b	1,104,830.23	1,124,541.20
		1,317,720.28	1,344,752.35
RESERVE FUND			
	13		
Lump Sum Grant reserve (excludes provident fund)		6,167,465.74	5,753,672.58
Provident fund reserve - Existing staff		5,481.00	39,709.00
Provident fund reserve - 6.8% post		2,476,552.96	2,240,160.55
		8,649,499.70	8,033,542.13
OTHER FUNDS			
Maintenance Fund	14a	55,595.48	117,572.48
Medical Pool Fund	14b	12,839.90	36,162.90
		68,435.38	153,735.38
SOCIAL WELFARE DEVELOPMENT FUND SURPLUS ACCOUNT			
	16	36,108.56	184,922.56
F&E REPLENISHMENT AND MINOR WORKS BLOCK GRANT RESERVE			
	15	472,295.58	302,135.16
		18,406,179.82	17,632,680.85

Approved by the Management Board on : 25 OCT 2017



Chairman

The Rev. WONG Yuk Chee

The annexed notes form an integral part of these financial statements.



Honorary Treasurer

Mr. KWOK Wai Hung

ASBURY METHODIST SOCIAL SERVICE
STATEMENT OF SURPLUS OR DEFICIT
ACCUMULATED FUND (FIVE SECTIONS)
FOR THE YEAR ENDED 31 MARCH 2017

INCOME	<u>Lump Sum Grant</u> HK\$	<u>Others</u> HK\$	<u>2017</u> HK\$	<u>2016</u> HK\$
Subvention-Lump sum grant	15,118,677.00	-	15,118,677.00	14,456,618.00
Subvention-Existing provident fund	52,606.00	-	52,606.00	81,802.00
Subvention-6.8% Staff provident fund	965,582.00	-	965,582.00	907,932.00
Subvention-Rent and rates	639,043.00	-	639,043.00	263,282.00
Subvention-Central Item for after school care programme	153,000.00	-	153,000.00	180,000.00
Subvention from Social welfare development fund	-	145,617.00	145,617.00	192,500.00
Subvention from Block grant	-	237,000.00	237,000.00	227,000.00
Membership fee income	22,768.00	18,720.00	41,488.00	74,886.00
Programme income	2,893,187.20	2,767,352.19	5,660,539.39	4,981,639.40
Fund from Methodist Church HK	27,000.00	122,221.91	149,221.91	474,303.30
Fund from The Community Chest, HK	50,100.00	312,300.00	362,400.00	386,980.00
Fund from Jockey Club Youth Enhancement Scheme:PATHS to Adulthood	-	-	-	525,000.00
Fund from EDB Learning Supporting Programme LSP	-	1,130,149.90	1,130,149.90	1,107,260.00
Fund from EDB Understanding Adolescent Project UAP	-	215,519.00	215,519.00	425,529.00
Fund from Special educational needs students SEN	-	1,728,362.60	1,728,362.60	1,829,380.00
Project income	-	1,394,367.86	1,394,367.86	155,484.95
Fund from Labour and Welfare Bureau	-	42,402.78	42,402.78	26,933.85
Fund from Asbury Methodist Dental Clinic	-	6,300.00	6,300.00	31,500.00
Flag day income	-	506,416.25	506,416.25	247,603.60
Other income	14,229.91	-	14,229.91	167,775.67
Donation income	-	144,133.70	144,133.70	62,451.10
Interest received	224.01	254.08	478.09	565.00
One-off Subsidy income	-	-	-	152,871.80
TOTAL INCOME	19,936,417.12	8,771,117.27	28,707,534.39	26,959,297.67

ASBURY METHODIST SOCIAL SERVICE
STATEMENT OF SURPLUS OR DEFICIT
ACCUMULATED FUND (FIVE SECTIONS)
FOR THE YEAR ENDED 31 MARCH 2017

	Lump Sum Grant	Others	2017	2016
	HK\$	HK\$	HK\$	HK\$
TOTAL INCOME	19,936,417.12	8,771,117.27	28,707,534.39	26,959,297.67
EXPENSE				
Salary and allowances	13,827,503.02	2,937,143.38	16,764,646.40	15,566,220.40
Provident fund-existing staff	84,779.00	-	84,779.00	80,978.00
Provident fund-6.8%	729,189.59	157,272.47	886,462.06	800,367.62
Program expenses	2,786,826.63	3,090,401.43	5,877,228.06	6,439,049.24
Promotion expenses	120,103.06	770.00	120,873.06	131,887.30
Project expenses	-	1,227,829.98	1,227,829.98	1,092,560.79
Electricity	267,418.34	5,864.00	273,282.34	274,613.86
Water & sewage charge	4,928.54	-	4,928.54	6,439.67
Cleaning charges	97,077.90	59.90	97,137.80	53,017.60
Postage & stamps	6,931.10	47.60	6,978.70	1,833.00
Telephone	29,111.31	2,160.00	31,271.31	56,459.11
Staff recruitment	20,886.00	11,660.40	32,546.40	54,420.00
Bank charge	5,444.90	315.00	5,759.90	5,948.70
Audit fee	39,100.00	7,503.00	46,603.00	31,900.00
Internet and IT expenses	30,821.71	2,136.00	32,957.71	30,827.00
Travelling & transport	19,008.90	5,376.50	24,385.40	17,959.80
Insurance	72,908.83	15,487.41	88,396.24	69,308.78
Staff development expenses	-	900.00	900.00	4,095.00
Social welfare development fund expenses	-	109,513.60	109,513.60	172,581.00
Sundry expenses	40,567.00	22,549.88	63,116.88	109,270.27
Meeting expenses	-	5,369.40	5,369.40	6,279.90
Newspaper & periodicals	9,577.50	-	9,577.50	7,296.00
Printing & stationery	94,846.22	24,271.75	119,117.97	97,934.56
Minor purchases	-	7,474.00	7,474.00	44,279.00
Block grant expenses	-	66,848.00	66,848.00	98,210.00
Repair and maintenance	239,332.00	2,785.00	242,117.00	241,578.20
Rent and rates	426,244.00	285,483.92	711,727.92	554,751.68
Renovation	-	22,392.00	22,392.00	330,356.00
One-off Subsidy expenses	-	-	-	152,871.80
Flag day expenses	-	50,621.40	50,621.40	24,501.40
Central item for after school care programme	147,375.00	-	147,375.00	100,125.00
TOTAL EXPENSE	19,099,980.55	8,062,236.02	27,162,216.57	26,657,920.68
SURPLUS FOR THE YEAR	836,436.57	708,881.25	1,545,317.82	301,376.99
Transferred (to) Lump sum grant reserve	(413,793.16)	-	(413,793.16)	(374,932.01)
Transferred from/(to) Provident fund reserve-existing staff	32,173.00	-	32,173.00	(824.00)
Transferred (to) Provident fund reserve-6.8% post	(236,392.41)	-	(236,392.41)	(267,880.74)
Transferred (to) Central item reserve	(5,625.00)	-	(5,625.00)	(79,875.00)
Transferred (to)/from Rent and rates subvention fund	(212,799.00)	-	(212,799.00)	123,469.68
Transferred from Flag day fund	-	36,183.22	36,183.22	432,943.92
Transferred (to) Social welfare development fund	-	(36,103.40)	(36,103.40)	(19,919.00)
Transferred (to) Block grant	-	(170,152.00)	(170,152.00)	(128,790.00)
Transferred from other funding-PATHS to adulthood	-	7,321.10	7,321.10	267,182.73
Transfer (to) other funding - EDB school-based after school learning and supporting programme	-	(204,421.25)	(204,421.25)	(270,427.52)
BALANCE TRANSFERRED TO ACCUMULATED FUND	-	341,708.92	341,708.92	(17,674.95)

The accompanying notes form an integral part of these financial statements.

「要有光」

Antron Investment Ltd

ARR LTD

AUTOEVER LTD

C2 INNOVATIONS & RESEARCH LTD

ChickenSoup Foundation 心靈雞湯兒童基金

IN義工團

Volkswagen HK 葫蘆絲同學會

十月初五餅家(澳門)有限公司

小寶慈善基金

中華基督教會全完中學

中華基督教會全完第二小學

中華傳道會安柱中學

中華電力—全城過電大行動

仁愛堂田家炳中學

元朗天主教中學

天主教鳴遠中學

孔教學院大成何郭佩珍中學

屯門官立中學

心樂言語及吞嚥治療中心

加油香港企業有限公司

加拿大神召會嘉智中學

石籬天主教中學

如意堂

安老事務委員會

佛教林炳炎紀念學校(香港佛教聯合會主辦)

房屋署

拔萃男書院

明愛元朗陳震夏中學

東涌天主教學校(中學)

東華三院伍若瑜夫人紀念中學

東華三院陳兆民中學

社會福利署

保良局田家炳幼稚園

保良局吳多泰幼稚園

保良局金卿幼稚園

保良局蔡繼有中學

保良局戴蘇小韞幼稚園

信和集團

宣道會陳朱素華紀念中學

柏立基教育學院校友會李一諤紀念學校

紅山獅子會

香港大學護理學院

香港中文大學校友會聯會張煊昌中學

香港中文大學護理學院

香港公益金

香港升旗隊總會

香港旭日扶輪社

香港社會服務聯會

香港青年協會

香港保健協會

香港城市大學應用社會科學系

香港柔力球總會

香港紅十字會

香港飛機工程有限公司. 港機 (香港)

香港海關

香港消防處

香港基督女少年軍

香港教師會李興貴中學

香港華商會

香港聖公會麥理浩夫人中心

香港寬頻

香港警務處

容祖兒慈善基金

恩平工商會李琳明中學

栢基海韻幼稚園

荃灣民政事務處

荃灣區議會

荃灣商會朱昌幼稚園

荃灣聖母幼稚園

荃灣葵涌及青衣區中學校長會

陞域(控股)有限公司

商區福音使團

啟新書院

國泰城

惜食堂

勞工及福利局

循道衛理聯合教會李惠利中學

循道衛理聯合教會亞斯理幼稚園幼兒園

循道衛理聯合教會亞斯理堂

循道衛理聯合教會亞斯理衛理小學

循道衛理聯合教會信望堂

循道衛理聯合教會廣源堂

惠家慈善基金

紫荊青年商會

黃廷芳慈善基金

匯豐銀行 滙豐社區夥伴計劃

慈慧幼苗中心

新會商會中學

會臻心理服務

聖公會仁立紀念小學

聖公會主愛小學(梨木樹)

聖公會李炳中學

葵青民政事務處

葵青安全社區及健康城市協會

葵青區地方委員會

葵青區青年活動委員會

葵涌循道中學

維護家庭基金

樂活書緣

樂善堂顧超文中學

稻香集團

衛生署

機場管理局

瞳視一家

縱橫社會責任網絡

顧員再培訓局

靈糧堂秀德小學

觀華遊樂社有限公司

本服務處極需要熱心人士的支持，無論是透過義工服務或金錢的資助，請即加入我們的行列。

致：循道衛理亞斯理社會服務處

我願意成為 貴服務處的支持者：

成為義工

捐款港幣 _____ (捐款一百圓以上可獲免稅)

支票抬頭請寫「循道衛理亞斯理社會服務處」，
並填妥下列資料寄回新界葵涌大窩口上角街一號。

姓名： _____ 電話： _____

地址： _____

簽署： _____ 日期： _____

部門	服務單位	地址	通訊
總辦事處	中央行政部	葵涌大窩口上角街1號2樓	電話：2420 1073 傳真：2427 0925 電郵：central@amss.org.hk
青少年綜合服務部	青少年綜合服務中心	葵涌大窩口上角街1號	電話：2420 1073 傳真：2427 0925 電郵：it@amss.org.hk
長者服務部	長者鄰舍中心	葵涌大窩口上角街1號	電話：2420 1073 傳真：2427 0925 電郵：ec@amss.org.hk
	曉葵健頤綜合發展中心	葵涌邨曉葵樓地下13-15號	電話：2274 3400 傳真：2274 3411 電郵：ec@amss.org.hk
幼兒、家庭及社區發展服務部	逸葵綜合發展中心	葵涌邨逸葵樓地下1號	電話：2422 8080 傳真：2422 8081 電郵：seed@amss.org.hk
	家庭成長資源中心	葵涌邨逸葵樓地下1號	電話：2422 8080 傳真：2422 8081 電郵：seed@amss.org.hk
	友里幫荃灣及葵青區劏房及板房戶支援計劃	荃灣楊屋道138號 樂悠居商場1樓9號	電話：3974 5401 傳真：3974 5403
學校社會服務部	學校社會工作	葵涌葵盛西邨1座610-611室	電話：2419 2362 傳真：2419 2325 電郵：ssw@amss.org.hk
	融合教育及訓練計劃	葵涌葵盛西邨1座610-611室	電話：2419 2362 傳真：2419 2325 電郵：ssw@amss.org.hk

