



循道衛理亞斯理社會服務處
Asbury Methodist Social Service



2013 - 14
Annual Report 年報



Charity listed on
WiseGiving
惠施·慈善機構

服務宗旨

實踐基督博愛精神，
以服務需要的人，不論其信仰或國籍。

以基督徒的操守維護社會公義。

提供區內居民有益身心的團體活動，
及建立對社區的歸屬感。

培養完整的人格發展，
發掘潛能，協助解決個人困難。

探究社會需求，
並嘗試提供解決需求的服務。

2	目錄
3	服務處簡史
4	組織與架構
5	董事會名單
6 - 8	職員總覽
9 - 12	亞斯理社會服務處 — 活動花絮
13 - 15	總幹事報告
16 - 20	中心服務部工作報告
21 - 22	青少年綜合服務中心 服務數字統計
23	老人中心 服務數字統計
24 - 28	兒童及家庭服務部工作報告
29	兒童及家庭服務部 服務數字統計
30 - 34	學校社會服務部工作報告
35	學校社會服務部 服務數字統計
36 - 40	核數報告
41	鳴謝
42	呼籲支持

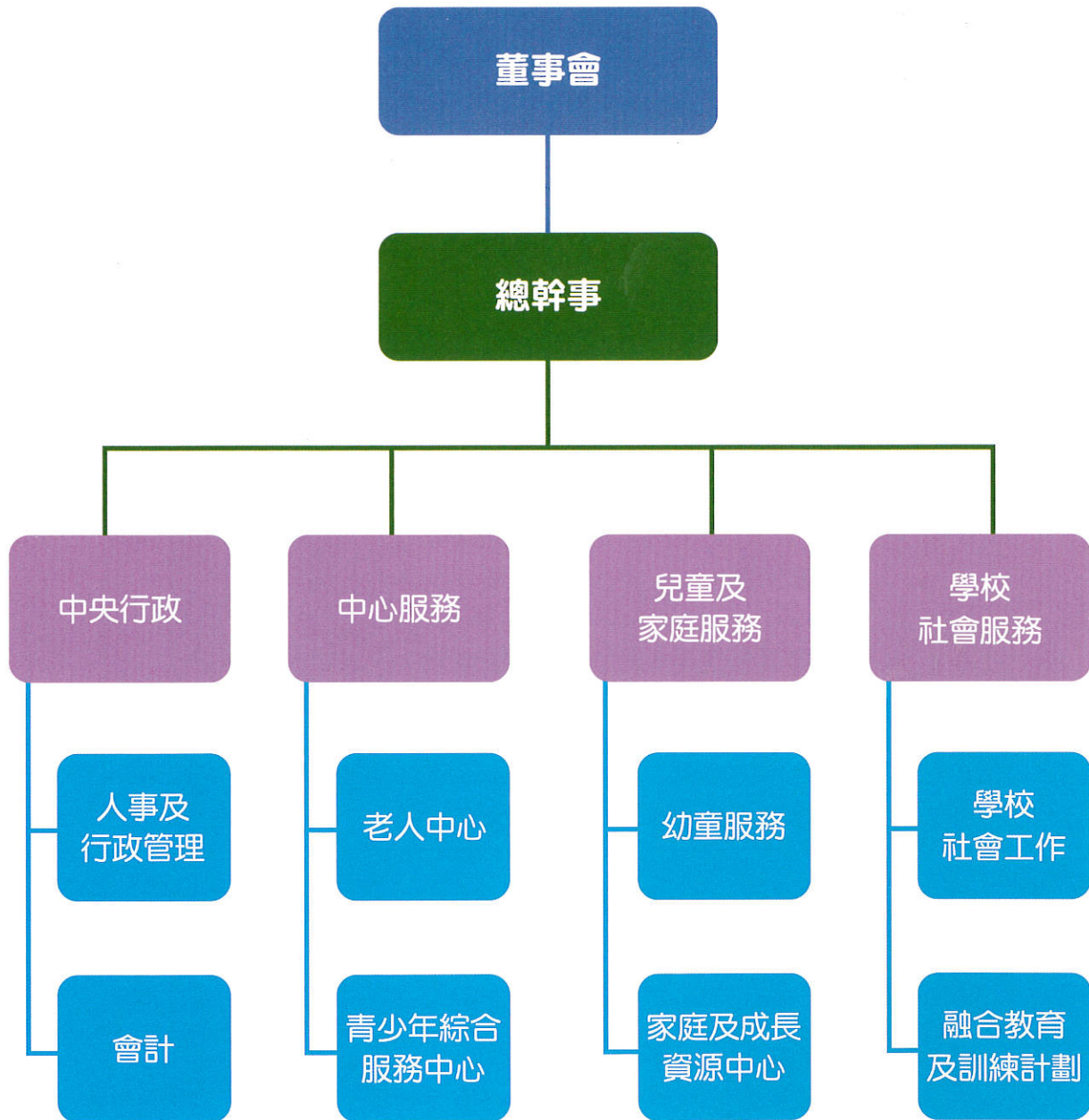
服務處簡史



早於1959年，循道衛理聯合教會為了安置荃灣海邊的木屋居民，因而興建了亞斯理村。亞斯理社區中心於1960年成立，提供醫療、教育及社會服務予當時的亞斯理村村民。60年代中期，大窩口邨及葵涌邨分別建成，服務更推廣至這兩邨的邨民。

早期的服務由教會及熱心人士提供，70年代開始聘請專業社工工作，並於1979年8月成立老人社交中心，一年後開展「老人保健計劃」及學校社會工作。因應服務的需要，中心於1990年10月開辦「課餘託管服務」，並於1996年易名為循道衛理亞斯理社會服務處。2001年8月，服務處更將服務延展至家庭，成立家庭成長及資源中心，為新移民、單親及危機家庭提供支援。

2007年9月開始，逸葵綜合發展中心正式開幕，為重建入伙的葵涌邨居民提供多元化的班組活動。亞斯理社會服務處肩負社會福利事工的開展，讓不同服務使用者的需要得到全面照顧。



董事會名單

主席	王玉慈牧師		
副主席	丘玉鳳校長		
司庫	蔡文恩先生		
書記	嚴瑞文女士		
委員	林崇智牧師	張國良會吏	吳思源先生
	文景良先生	屈富仁先生	羅志明先生
	羅菊芳女士	陳立珊女士	王桂芬女士
	李志強先生	黃立德先生	孔偉健先生
	葉立堃先生	林志愛女士	黃兆雄校長
	李宇祥先生	伍蕙珠女士	霍文健先生

總幹事	侯月琮女士
中央行政部	行政經理： 蕭美寶女士
	會計主任： 周麗明女士 (兼職)
	會計文員： 鄧嘉寶女士
	行政助理： 梁海基先生
	助理文員： 鍾光娣女士
	俞典佑先生
	總務員： 顧秀美女士
	朱瑞英女士
	翁 貞先生
	黃民強先生
	黃建英女士 (兼職)
	彭玉芬女士 (兼職)

中心服務部	服務經理： 秦玉如女士
兒童及青少年綜合服務中心	
【兒童及青少年隊】	單位經理： 凌茂思先生
	社會工作人員： 蔡顯揚先生
	計劃主任： 吳穎容女士 麥華家女士 鄭國威先生
	助理計劃主任： 洪嘉雯女士 陳泳輝先生
	活動幹事： 林栢耀先生 楊翰韜先生
【展外服務隊】	社會工作人員： 區曉蔚女士 黃凱弦女士 鄧逸文女士 鄧衍璋先生 鄧永明先生 高紫修先生
	活動幹事： 黃莉鈞女士 楊 宇先生
	【學校社工】
	社會工作人員（中學駐校服務）： 朱嘉儀女士 社會工作人員（中學駐校服務）： 鄧雅詠女士 社會工作人員（中學駐校服務）： 李經略先生 社會工作人員（小學駐校服務）： 梁佩儀女士
	助理文員： 吳玉珍女士 曾映雲女士
老人中心	
	單位經理： 盧曼玲女士
	計劃主任： 陳穎藍女士 陳嘉穎女士
	保健計劃幹事： 羅瑞萍女士
	活動幹事： 梁家裕先生
	助理文員： 張彩珍女士（兼職）

兒童及家庭服務部	服務經理：	陳艷雯女士	
【逸葵綜合發展中心】	社會工作人員：	邱岱溶女士	李佩虹女士
		張安芷女士	廖建容女士
【家庭成長及資源中心】	單位經理：	陳佩君女士	
	計劃主任：	莫翊程女士	
	助理計劃主任：	施文浩先生	
	活動幹事：	施俊虹女士	關凱傑先生
		關嘉琪女士	關兆恆先生
	宣教幹事：	張秀麗女士	
	助理文員：	陳美如女士	
學校社會服務部			
【學校社工】	社會工作人員：	陳斐瑜女士	陸殷誦先生
		羅懿明女士	鍾慧雯女士
		雷宗憲先生	
	助理文員：	馬小玲女士	
【融合教育及訓練計劃】	計劃經理：	戴煒堯女士	
	社會工作人員：	陳文傑先生	陳詠兒女士
		梁志偉先生	莊雯欣女士
	助理計劃主任：	蔡文彬先生	

活動花絮

循道衛理亞斯理社會服務處 2013 | 2014 年報









導言

本處自2013年4月開始落實各部門的架構重整，除了令各部門的專業人手有較平均的組合外，更促使服務在拓展上可以有共同的承擔。我們亦因應服務上的加強、環境上的延伸、資源上的調配等，期望促使我們的服務能在深度與廣度上作較全面的發展。

回顧2013-2014的工作成效

過去一年我們仍秉承：「共融互助、網絡資源、全人關顧」的方向，實踐各項工作。

共融互助

- 服務處今年開始與惜食堂合作，為有需要的長者、課餘託管學生，以及有需要的社區人士提供膳食服務，由每天只服務約50人晚飯，到2013年5月開始，更為長者增設午膳服務。此外，我們亦以身體力行關心赤貧，透過派麵包的工作，接觸大窩口、光輝圍一帶的套房、劏房住戶，了解及關心他們的需要。
- 為中學生而舉辦的「新高中支援計劃2013」已於8月底完滿結束。本年度一共招募了70名分別來自不同大專院校的學生，以及亞斯理堂會的弟兄姊妹擔任友師，支援110名中六學生。另外，熱線服務的義工合共20人，一共接聽了150個來電。部份家長亦對本處提供24小時熱線輔導服務感到非常欣賞，認為能在重要時刻實際協助家長及學生解決疑難。
- 我們的融合教育發展及訓練計劃已於13間中學提供服務，包括能力識別、臨床心理輔導、言語治療訓練、職業治療訓練、社交小組、讀寫障礙改善小組、才藝培訓、專注力訓練、試工計劃、家長工作坊、學生講座及共融輔導服務等。至於特別為有特殊學習需要學生離校的「職萌支援計劃」，亦已於中學開展了生涯規劃小組及模擬面試的訓練。

網絡資源

- 2013 / 14年度賣旗籌款已於2013年12月21日順利完成。當天早上天氣雖然稍為寒冷，但在同事及超過千多名義工的協助下，本處共籌得約港幣46萬善款，與2013年3月份的籌款數字相近。
- 老人中心的改善工程已於2013年8月29日開展，主要進行禮堂及祈禱室之翻新工作，以及位於曉葵樓之新單位「健頭綜合發展中心」的裝修工程。所有工程已於2014年1月完工。

- 今年另一項戶外大型改善工程，是修建露天茶座、亞斯理園、祈禱室，以及入口大堂，我們更特別新建了戶外舞台，以便未來舉行各樣表演活動。
- 為配合未來服務發展，我們已向房署及社署申請將現時位於葵盛西邨一座的學校社會工作部辦事處，遷至大窩口富安樓地下約177平方米之單位。新單位除會用作學校社會工作服務部的辦公室外，更會作為青少年綜合服務中心的延展。
- 有關亞斯理三結合的會址重建，已聘任創智建築師有限公司(AGC Design Ltd)設計樓層用地圖則，並於2013年11月15日向社會福利署遞交，內容已配合「私人土地作福利用途特別計劃」(Special Scheme on Privately Owned Sites for Welfare Uses)，期望未來亞斯理能有更全面的服務發展。

全人關顧

- 在2013年10月24日至27日期間，服務處18名員工連同董事會主席王玉慈牧師、董事會副主席丘玉鳳校長，以及兩名堂會宣教師，一行23人到台北進行機構探訪。是次考察團除加強我們對不同年齡群組的服務的了解外，更進行了生命教育的探討及交流。
- 亞斯理牧區、麗瑤牧區及信望牧區聯合第二年舉辦「歡樂感恩滿葵涌2013--有點愛」家庭盆菜宴，活動已於2013年11月31日順利舉行。今年繼續再次邀得循道衛理佈道團參與佈道的工作，由李炳光牧師宣講有關家庭關係的訊息，900多名坊眾及義工能共同分享有關如何以愛凝聚家庭的要訣。

展望未來

我們特別為未來三年服務(2014-2016) 設定了發展主題方向：

「裝備承擔 織網絡網 完滿生命」，期望能達至預期效果。

- 裝備承擔：鼓勵每位員工努力進修，並接受相關工作的培訓，以裝備能提供優質的服務；
- 織網絡網：各服務能維繫參與者，更能廣結伙伴力量，開拓更多資本；
- 完滿生命：培育同工有共同心志，結合正向力量，為需要者提供全人關顧的服務。

我們還推動同工，秉承提供優質服務的心志，並以 S. M. A. R. T為目標方向：

S: Support 以正能量互相協作

- M : Momentum 有幹勁的創意為目標方向
A : Action 能以具體行動去實踐計劃
R : Reliance 被信任以專業操守建立工作關係
T : Time 能按時處事及適時交待

這數年間，本處除了開拓多元化的服務外，服務對象與地域分佈亦比從前廣闊，展望未來會有以下9方面的發展：

1. 在同工的裝備上，我們會善用社會服務發展基金（SWDF），為同工安排全面的在職訓練及海外考察項目，以增強各人的視野、知識及技能等。
2. 以實證為本作服務研究，深化我們的專業服務質素與確據。計劃包括：駐校服務中的兩性平等教育工作及融合服務(SEN)的訓練成效，我們期望能進行服務研究分析，更會聯繫各大學，跟進研究內容。而我們的幼兒及融合服務工作，亦將會製作評估工具及出版相關的工具書，讓經驗宣揚開去及期望更多人可以參與及支持我們的工作。
3. 新增服務點「健頤綜合發展服務中心」，原為老人中心的延展；未來我們會集中開拓，關顧耆老的健康綜合服務；有計劃於晚上會開辦多項的護老訓練，以能共融長幼。
4. 預計於大窩口開辦新的服務點，除保留原有的駐校社工的辦公室及開發少數族群的服務外，我們更計劃開拓融合服務(SEN) 的訓練場地及功課輔導方面的服務。
5. 經服務架構重整後，可預見未來各部門會有更平衡的資助及自負盈虧服務方面的發展。
6. 在行政管理上，引入新的人力資源電腦化系統，會更有效地處理人事管理及財務報表等工作。
7. 在財務管理上，各部門會對營運收支及人手分佈有具體的掌握，以利作更有成效的預算與規劃。
8. 本處的老人中心將會轉型為長者鄰舍中心。故此，我們的資本及人手上會有所增加。
9. 已呈交社署的重建計劃，相信在可見的未來，我們無論在人力架構、財政、行政及三結合等服務上，會有全面的發展。

願我們都是無可替代的優秀員工，樂於將最好的獻呈，「殷勤不可懶惰，要心裡火熱，常常服侍主」(羅馬書12章11節)，要為我們的服務打拼出新天新地！



中心服務部工作報告

中心服務部工作報告

服務簡介

在過去一年，中心服務部以信、望、愛為全年服務主題，關顧到地區上的長者、兒童及青少年，令一眾服務使用者充滿自信、生活滿有盼望，整個社區更滿有愛心。

老人中心

信：發掘長者潛能，建立他們積極自信晚年。

在過去一年，老人中心舉行了耆艦店、平民館、平民墟等活動，目的是發動長者力量，發掘長者不同潛能，令他們在晚年老有所為。在三個計劃中，長者自行製作不同小手飾、在市場搜尋平價物品、並協助職員在中心以優惠價錢吸引中心有需要的長者售賣有關日用品，受惠的長者全年達5000人次以上。另外，過去一年，中心建立8個長者義工組，使他們在社會上付出一份愛心，幫助有需要的群組，建立他們的信心，貢獻社會。另外，中心更舉辦了有營耆兵、耆樂乒乓天地、門球教練、男兒當自強、至醒長者計劃、豐足等活動，當中邀請長者成為各組別的導師，教授健康飲食及各球類活動，使這些長者成為其他長者的生命導師。

望：建立中心為本的「家」關懷，為長者帶來生活的盼望。

在過去一年，中心以一系列以「家」為主題的活動，為長者與其家人重拾互愛關懷，互相支持的氣氛，使長者在面對未來的生活，不再孤單充滿盼望。當中的「愛家照相館」及「留給最愛的說話」更為長者及家人留下美好的家庭照片，再讓長者拍下，為家人留下一生值得



紀念的說話及過往生活片段，好讓家人以後回憶及留念，並讓長者的愛及關懷永遠留於家人心中，並讓長者在生活及以後的永生中心存盼望。

愛：推動長者身心靈健康、由愛家愛人開始，推動中心及社區關愛及協助弱 老共建關愛長者氣氛。

在過去一年中心設立了長者社區飯堂，並招募一些飯堂義工隊關顧到獨居及有需要長者在飯堂善用午膳及晚餐。另外，本中心更積極推動「關鄰愛里計劃」，關注在屋邨內獨居長者的生活需要。一班長者及商界義工，更定期關顧邨內的獨居長者，使他們每逢中、西各項節日中都得到關愛。

青少年綜合服務中心

信：重塑青少年的自我形象，培養其責任感及自信心，成為可可靠的年青人。

少數族裔服務

在過去一年，本中心積極關顧少數族裔兒童在本地入學適應的需要，加開多班免費的中文功課輔導班，使他們在學習中文上，更加得心應手。另外，本中心更為他們及其家長舉辦升中適應講座，使他們對升學掌握更多資訊，提昇他們的自信心，使他們更能適應香港的生活。

發掘兒童及青少年的潛能

在過去一年，本中心舉辦多項興趣班組，不但為低收入的兒童及青少年能發展所長，更可以



讓其他家庭的兒童及青少年發展其夢想，有關青少年發展潛能服務包括：舞型舞格-街舞訓練、LUMO DANCE、JAZZ小組、青年BAND隊培訓、魔術訓練等。在兒童方面，本中心亦有兒童舞型舞格培訓班、童話劇場-話劇演員培訓、「珍多兵」多元智能小組、平靜我心、童創一個夢等小組。

另外，過去一年，本中心為地區三間小學推行政成長的天空計劃，在計劃中，訓練了一班在學校不善交際的兒童，學習表達及欣賞自己，使他們成為一班有自信的兒童。

望：建立兒童及青少年的解難能力，使兒童及青少年對自己的生命充滿盼望與喜樂。

在過去一年，本中心一共舉辦多於36個的兒童及青少年的歷奇活動，人次多達600人，在不同歷奇活動中，參加者均能在活動中學習不同的解難能力，並透過合作，解決不少的逆境。

另外，在「新高中支援計劃」中，本中心的社工更為應屆文憑試的學生配對友師，使他們在面對升學及就業的選擇中，得到扶持及希望，好讓他們對未來人生充滿計劃，不致絕望。

愛：學習愛人如主的精神，願意關心及服侍他人，達致社區融和。



板房戶關顧服務

本中心合共招募超過100名義工在過去一年關懷荃灣及葵涌區板房及劏房戶的家庭，當中的義工包括來自葵青區及屯門區各中學的學生、私人公司，以及一些大專學生，在2014年2-3月期間，中心更聯同亞斯理堂的弟兄姊妹舉辦了兩次家庭活動，包括：盆菜宴及山頂旅行，使一些弟兄姊妹在當中能關顧到有需要的板房及劏房戶的家庭。另外，中心更成功配對弟兄姊妹，在未來一年定期關顧個別的板房及劏房戶家庭。

關愛基金的計劃

本中心過去一年更成功為兩所區內的小學，推行關愛基金資助的課餘託管試驗計劃以及舉辦不同的興趣班和小組。透過此計劃，本中心推動不同的大專義工及導師去關心身處不利環境的兒童，提供適切的身心靈的活動，使他們不會因為家庭環境的缺乏而得不到適切的服務及成長的需要。

未來發展

在未來一年，中心服務部會以聖經，彌迦書6:8的經文「世人哪、聖和華已指示你何為善。他向你所要的是甚麼呢。只要你行公義、好憐憫、存謙卑的心，與你的神同行」為主題。我們盼望在未來的一年服務以「行公義、好憐憫、存謙卑的心」去推行更全面的服務。



青少年綜合服務中心 服務數字統計

青年會員資料統計

性別	人數	百份率
男	138	46.9%
女	156	53.1%
總數	294	100.0%

年齡	人數	百份率
15-19	226	76.9%
20-24	68	23.1%
總數	294	100.0%

教育	人數	百份率
中一至中三	51	17.4%
中四至中七	180	61.2%
大專或以上	63	21.4%
總數	294	100.0%

職業	人數	百份率
文員	6	2.1%
學生	275	93.5%
其他	13	4.4%
總數	294	100.0%

成人會員資料統計

性別	人數	百份率
男	110	22.7%
女	374	77.3%
總數	484	100.0%

年齡	人數	百份率
31-34	105	21.7%
35或以上	379	78.3%
總數	484	100.0%

教育	人數	百份率
小學	25	5.2%
中一至中三	92	19.0%
中四至中七	260	53.7%
大專或以上	67	13.8%
資料不詳	40	8.3%
總數	484	100.0%

職業	人數	百份率
文員	46	9.5%
服務性行業	27	5.6%
專業行業	42	8.7%
主婦	260	53.7%
生產業	7	1.5%
勞工	10	2.1%
其他	63	13.0%
資料不詳	29	5.9%
總數	484	100.0%

少年會員資料統計

性別	人數	百份率
男	596	52.8%
女	533	47.2%
總數	1129	100.0%

年齡	人數	百份率
6-9歲	512	45.3%
10-14歲	617	54.7%
總數	1129	100.0%

幼兒會員資料統計

性別	人數	百份率
男	261	60.0%
女	174	40.0%
總數	435	100.0%

3間駐校中學個案數目

性質	數目	性質	數目
健康	1	性	3
學業/教育	118	行為	48
職業	1	家庭	81
朋輩關係	36	濫藥	4
成長適應	44	其他	55
情緒	109	總數	500

青少年綜合服務中心大型活動、小組及班

性質	節數	參加總人次
指導及輔導服務	1029	11301
為身處不利環境的青少年提供的支援服務	4583	45581
社群化	2466	32118
培養社會責任和能力發展	213	7969
總數	8291	96969

老人中心 服務數字統計

老人中心服務數字統計

會員數字：

性別	數字
男	303
女	798
總數:	1101

個人服務：

服務類別	人數
獨老探訪	752
短期個案	266
服務查詢	1878
其他	2418
總數:	5314

大型活動：

活動類別	活動次數	出席人數
發展性活動	139	4104
服務性活動	48	1420
教育性活動	11	166
健康活動	101	5161
其他	5	491
總數:	304	11342

小組活動：

小組類別	小組數目	聚會次數	出席人數
興趣小組	28	306	6258
教育/發展性小組	20	143	2165
服務小組	13	314	7345
社交小組	5	33	2985
其它	3	293	4867
總數:	69	1089	23620

老人保健計劃服務數字統計

會員數字：

性別	數字
男	387
女	852
總數:	1239

服務統計：

服務類別	人數
地區健康推廣	1024
地區健康檢查服務	1422
健康教育講座	1729
個人身體檢查及各類檢驗 (全身檢查、驗眼、骨質測試、流感疫苗注射、 聽力檢驗、牙齒檢查、驗血糖及膽固醇)	414
個人服務	237
其他	576
總數:	5402



兒童及家庭服務部工作報告

兒童及家庭服務部工作報告

服務簡介

本部門在2013年起，名稱由以往的拓展服務部，更改成為兒童及家庭服務部。由於兒童的成長及家庭是有著密不可分的關係，因此兒童及家庭之工作應要並肩發展，使無論個人及家庭之成長也能得著較全面的關顧，同時這樣的服務整合也能有助更好地集中相關資源，在地區上發展有關服務。

本部門之兒童工作(特別是幼兒)在過去數年已在社區上建立了穩健的基礎，並已發展成專業的服務。本著用心服侍幼童及家庭之理念，期望讓幼童可以過一個充實和喜樂的童年，可以培養不同興趣和發展潛能。同時讓親子遊戲的概念能在社區宣揚，透過遊戲及陪伴加強及深化家庭成員之關係，達至心繫彼此，建立和諧社區。除了以中心為本之服務外，我們更進一步把服務拓展到中心以外的地方，例如到幼稚園發展到校(幼稚園幼兒園)支援服務及幼稚園駐校社工服務，把服務範圍進一步拓展到社區。

本部門於過去一年有以下三個部分之服務重點。

1. 幼稚園駐校社工服務

無疑學校是直接可以接觸學童及家長之重要平台。有見及此，中心於2008年開始為區內幼稚園提供支援服務，主要派社工到校提供不同服務，如家長講座、老師訓練等，及後再發展



到派社工駐幼稚園，可以在幼稚園提供更直接及全面的服務，包括個案輔導、小組活動、家長工作、教師支援工作及舉辦親子活動等。另外曾有合作支援服務之幼稚園也累積有超過50多間。可見越來越多的幼稚園重視及明白社工的專業服務，對於幫助幼兒及家庭能健康地成長及發展有著重要的影響力，透過家、校、社這三方面的合作，運用不同的專業為幼兒及家庭帶來全面及正面的照顧和發展，情況令人鼓舞。

2. 特殊學習需要幼兒服務

因著幼稚園駐校社工服務的發展，發展在幼稚園的幼兒有多面不同的需要，如有家長和老師發現到部份幼兒是懷疑或已確診為言語發展遲緩，這也會影響他們在幼稚園的學習及與家長之溝通和關係，因此及早介入幫助他們改善言語及學習的能力是重要的。本部得到「愛心聖誕大行動」之資助，在社區設立了社區言語治療服務中心，為2-6歲有言語障礙之學童提供個別及小組的言語治療服務。服務對象有主要來自幼稚園、衛生署及社區人士偶到服務。計劃起至本年度為止，已為超過200位學童提供服務，提供超過1,500次訓練節數，現時每季平均有約50名的幼兒輪候有關服務。

鑑於發展了社區言語治療服務而接觸到不同特殊學習需要的幼兒及家庭，發現他們有多方面的需要。本年度透過「黃廷芳慈善基金」之資助，進一步為有需要之幼兒提供職業治療服



務，主要針對有專注力不足、或小肌肉發展等的需要而影響其成長及學習能力。計劃曾舉辦過初步評估，由職業治療師和物理治療師為學童進行評估工作，以建議適切的跟進計劃。同時現正設計一個訓練教材套給學童及家長使用，再加上適切的訓練，讓學童及家長得到全面的照顧。

3. 「PSCARE 逆轉家計劃」

本部門的家庭工作目標有三項：(1)為有需要的家庭提供適切的協助；(2)建立家庭支援網絡及(3)提高其面對逆境及解決問題的能力等。繼2010-2013進行的「媽媽同盟」全職媽媽支援計劃，本中心於2013年獲得循道衛理聯合教會社會服務發展專款之資助，開展了名為「P.S.C.A.R.E.」逆轉家計劃，目的為提昇家庭抗逆力，計劃內舉辦多元化親子活動，包括製作親子美食、親子唱遊班、親子日營等，以及到大棠大欖郊野公園、黃金海岸、綠田園等享受家庭樂。而「家。多一點愛」標語創作比賽能讓親子發揮創意及正面能量，計劃又為媽媽會員舉辦各種烹飪班、飾物手工班等，既能讓一眾媽媽透過參與多元化活動調劑生活壓力，又能讓她們透過定期活動互相交流、認識，彼此分享生活中各種喜與悲，並加強對社區的歸屬感。

除此之外，本年度本部門於農曆新年前舉辦了「送舊迎新」二手物品回收及義賣服務，於社區收到逾千件二手物品，同時也收到商界人士



之支持及捐贈物品。當中不乏全新及精美實用的家品、衣飾，並於義賣日以低廉價錢回饋社區人士，既環保，又能善用區內的資源，深得會員的支持與讚賞。

未來，本部希望推動親子義工服務，讓家長樹立一個好榜樣，教導小孩於年幼開始培養關愛他人的精神，亦為親子提供正面、有意義的互動交流的寶貴機會。

未來展望

本部門之工作在過去數年已在社區上建立了穩健的基礎，並已發展成專業的服務。來年將積極推動親子遊戲之概念，藉遊戲讓幼兒之身心得到較為全面之發展，致能更鞏固親子關係，也讓整體家庭健康地成長及作正面發展，藉此加強及深化家庭成員之關係，達至心繫彼此，建立和諧社區。



兒童及家庭服務部 服務數字統計

逸葵綜合發展中心小組/班組統計

性質	幼兒服務	
	小組或班組節數	總出席人次
1. 指導與輔導	36	249
2. 為身處不利環境的青少年提供的支援服務	/	/
3. 社群化服務	577	3136
4. 培養社會責任感與發展	18	119
5. 興趣/技能學習	1258	6384
6. 功課輔導	1670	5690
7. 康樂	105	462
8. 其他	29	187
總數	3693	16227

逸葵綜合發展中心大型活動統計

性質	幼兒服務	
	小組或班組節數	總出席人次
1. 指導與輔導	/	/
2. 為身處不利環境的青少年提供的支援服務	/	/
3. 社群化服務	17	449
4. 培養社會責任感與發展	1	302
5. 興趣/技能學習	4	23
6. 功課輔導	/	/
7. 康樂	7	608
8. 其他	2	1335
總數	31	2717

「溢出幼苗」幼稚園駐校社工服務統計

服務學校數目：13間(2013年4至7月)；
12間(2013年9月至2014年3月)

項目	數量	參與人次
個案服務	127	1461
小組活動	606	10212
大型活動	60	3390
諮詢服務	1847	1847

社區言語治療訓練中心統計

項目	參加人數	節數	參與人次
初步評估日	24	2	23
社交小組訓練	7	3	20
言語治療訓練	191	64	597
其他活動	237	18	325

家庭成長及資源中心統計

性質	活動數目	活動節數	總出席人次
1. 指導及輔導服務	2	2	17
2. 為身處不利環境的青少年提供的支援服務	/	/	/
3. 社群化	52	96	1460
4. 培養社會責任和能力發展	1	1	4
5. 功課輔導	/	/	/
6. 興趣/技能學習	1	1	2
7. 康樂	7	7	333
8. 其他	14	30	459
總數	77	137	2275

幼稚園駐校支援服務計劃統計

項目	節數	參與人次
講座	/	/
工作坊	12	150

幼兒成長學習發展中心統計

項目	參加人數	節數	參與人次
初步評估日	22	3	21
小手肌訓練	6	16	37
專注力訓練	5	14	38



學校社會服務部工作報告

學校社會服務部工作報告

本部門主要提供及推動兩項學校服務，包括中學駐校社會工作服務及融合教育及訓練服務。

中學駐校社會工作服務

服務簡介

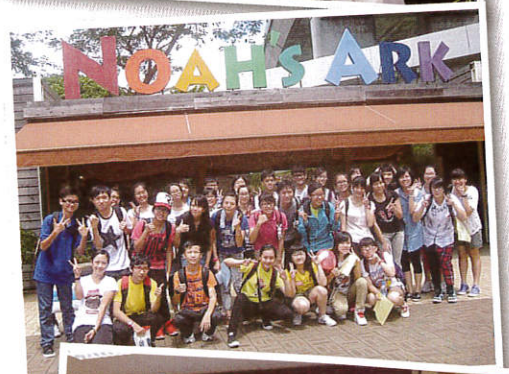
學校社會服務部秉承機構的服務使命和願景，為 5 間位於新界西的中學提供專業駐校社工服務。在 5 間中學裡，其中 4 間位於屯門區、1 間位於葵青區。在服務模式方面，5 間駐校社工均屬於獨立駐校模式 (Independent mode)。

作為青年工作者，我們會繼續因應不同學校及地區的特色、學生特性、需要和問題，配合社會關注青少年的文化和議題，為各校提供專業的輔導及支援服務，並為不同的學生群組及家長提供個案服務、多樣化的小組及不同類型的大型活動。

服務重點

1) 專業個案輔導及危機支援服務

社會及家庭環境日趨複雜，青少年在成長過程中需要面對種種不同的誘惑和危機。故此，專業個案輔導及危機支援服務是我們駐校社工的重點工作之一。各駐校社工在處理不同複雜的個案時，會即時透過全面的專業評估以準確界定個案的需要，並連繫適切的社區資源或相關的專業人士，例如：兒科 / 精神科醫生、教育或臨床心理學家、職業治療師、物理治療師、言語治療師和警務人員等，為身處危機或有潛在危險的學生提供適切的個案輔導和支援服務。而危機行為或問題包括：精神或情緒問題、家庭關係惡劣、低學習動機、離家出走、朋輩欺凌、性侵犯、有自殺傾向及與濫藥有關的問題等等。各駐校社工會運用專業知識和技巧，協助有需要的學生解困。假若學校遇上突發事件，例如老師突然離世、學生有自殺 / 企圖自殺的行為等，駐校社工會立即與校方商討應變安排和即時處理及輔導情緒波動之學生，而整個學校社工團隊亦



會因應個別學校的需要而調派人手提供危機支援服務。

此外，根據政府有關香港青少年吸毒的數字顯示，現在大多數曾吸毒的青年人表示從未向他人求助；另一方面，青少年吸毒的地點漸漸轉在朋友或自己家中及變得隱蔽。因此，在中學進行預防學生濫藥的工作是駐校社工服務中非常重要的部份。我們特聘 1 位學校社工人手，於 5 間駐校及本機構另外有提供駐校服務的中學進行預防學生濫藥的教育工作，為有需要的高危學生灌輸正向價值、健康校園等防止濫藥的活動。

2) 推展性別平等及兩性和諧相處

跟據各駐校社工的工作經驗所得，現時的中學均缺乏性別平等概念的教育及性教育，因此不少青少年在學校、家庭、甚至感情生活上均受到性別歧視／暴力的對待，影響著當事人的身心發展，兩性的人際相處及戀愛感情關係。故此，本部門的今年度主題重點為協助中學生提升性別意識的醒覺，跳出性別框限，發展獨特自主的自我，預防性別歧視及推展兩性和諧相處，並配合適切的小組及活動，提升青少年的性別平權意識。

各駐校社工申請了外間基金資助，舉辦了各式相關主題之小組及活動，包括：青少女歷奇訓練、機構探訪、小組培育等，並於 2013 年 7 月出版《我有話兒說－女性人物故事集》，當中收錄了 8 篇由參加女生訪問不同女性的性別故事，從而帶出性別平等的訊息。此外亦同時出版了 5 款與女性有關的「字」卡，由少女解讀「字」的意函，改寫對女性的負面標籤。另外各駐校社工亦到外進修有關性別平等角度之課程／講座，參與「論盡性自我發展研討會」，務求各社工能與時並進，維持是項服務的專業質素。

3) 灌輸青少年正向價值及提高抗逆力

近年，因着社會經濟轉型、學生面對讀書考試及 334 新學制等適應，為青少年帶來了很大的生活壓力，以致部份青少年出現不同程度的成長問題、濫毒文化及



家庭關係問題。有見及此，灌輸正向價值觀及發展積極人生的態度亦成為今年的工作重點之一。各駐校社工透過適切的小組及活動去協助學生培養正向的價值觀，並配合機構的服務方向去設計多元化的活動予學生及家長參與，以提升青少年的自我形象，提高自身的抗逆力，並改善子女間的溝通技巧。各駐校社工在本年度曾舉辦的相關小組及活動包括：「Lead for life」領袖生訓練、零「凌」易論壇劇場、乘風航、「子女升學的適應與疑問」工作坊、處理壓力工作坊、家長義工迎新活動等。期望透過這些活動能協助青少年共創一條愉快、健康的成長路。

融合教育及訓練服務

服務發展重點

自2008年9月開始展開為中學特殊學習需要(下稱：SEN)學生提供多方面訓練及支援的「多元學習無障礙—融合教育及訓練計劃」，由於社會對SEN服務需求日增，以致我們的服務量不斷飆升。以今個年度為例，累積使用本服務的中學已超過35間新界區的中學。

隨著服務需要的增加，服務內容亦較以往為多，除了有專為SEN中學生而設的駐校「共融社工」服務外，亦包括「特別需要學生(SEN)離校支援計劃」及「潛藏星輝」扶助SEN青少年計劃。本著以全人照顧的精神從學生的個人能力、才藝培訓以及生涯規劃等三大方面以回應並支援新界區的SEN中學生、家長及學校。

本年度喜獲學校支持繼續有7間中學支持「共融社工」駐校支援服務。同時，有9間中學參與「特別需要學生(SEN)離校支援計劃」及3間中學參與「潛藏星輝」扶助SEN青少年計劃。

本著全人照顧概念，以「共融社工」駐校為服務SEN中學生為骨幹。我們深信透過SEN駐校社工可更全面



地了解 SEN 學生在成長時所遇到的障礙包括社交困難、學習困難、家庭壓力及校園文化等，並從而給予適切的輔導及訓練，提升學生個人能力，克服障礙。

SEN 學生總是缺乏一個機會，因為他們在校內的表現大多都不屬於最好的一群或是受注視的一群，故此他們很少有機會可嘗試，更甚是建立一個成功經驗的機會。這不難明白為何他們的自我形象會較低。有見及此，我們致力於在學時由「共融社工」協助下盡早發掘自我潛能並加以培訓，這不但能協助學生建立正面的自我形象，更能讓他們發揮所長。本年度藉推行「潛藏星輝」扶助 SEN 青少年計劃，以針對性地增強 SEN 學生發掘自我潛能及接觸外界的機會，達致協助學生發掘才能，肯定自我。

一直以來，強調 SEN 學生不論學習多少技巧，必須的是要學習融入常規的社會生活。故除了「共融社工」及「潛藏星輝」扶助 SEN 青少年計劃外，我們亦推行「特別需要學生 (SEN) 離校支援計劃」，以及早協助 SEN 學生 (中三至中六) 預備考慮選修科目、進入職場的訓練及試工計劃等形式，協助學生及早裝備自我，迎接職場挑戰。

未來展望

為更能回應及支援社會上對服務的需求，將會繼續穩健擴展「共融社工」駐校服務、SEN 學生離校支援服務及「潛藏星輝」扶助 SEN 青少年計劃，達至多方面支援 SEN 學生。

同時，我們成立義工隊讓學生可以藉參與義工服務，鞏固並加強社交能力外，更能推廣共融互助的文化。此外，亦致力為學生發掘更多實踐才藝技能或是職場技能的機會，藉經驗學習讓學生可建立成功經驗，建立自信並能發揮所長。

最後，成立訓練中心以協助學生能在校外得到更多訓練及接觸社區的機會，亦能推廣社區教育，建立共融文化。



學校社會工作部 服務數字統計

學校社會工作個案數目

承接上年度個案數目	227
新個案數目	140
重新處理的個案數目	23
期內完結的個案數目	151
全年內曾提供服務之個案總數	390

小組活動

性質	節數	總人數
成長、適應	93	400
濫藥	50	273
學業	26	233
友群關係	25	220
義務工作	9	99
社區參與	9	66
性教育	5	32
公民教育	1	9
總數	218	1332

大型活動

性質	節數	總人數
成長、適應	161	3974
領袖才能訓練	37	1155
友群關係	35	436
義務工作	33	672
濫藥	19	859
學業	15	1207
心理健康	11	410
社區參與	11	755
家庭	6	298
公民教育	5	213
性教育	4	527
輔導技巧訓練	1	34
總數	338	10540

融合教育及訓練服務統計數字

駐校SEN社工服務

個案數量：34 諮詢人次：123次

小組及活動服務

項目	節數	參與人次	參與人數
能力識別綜合評估	3	32	33
社工個別面談	192	191	176
個別臨床心理輔導	164	347	175
職業治療服務	393	1532	550
言語治療服務	204	451	233
物理治療服務	3	10	6
社交思考訓練	56	268	384
社群化小組	61	883	158
專注能力訓練	72	303	143
融合教育講座/ 活動/工作坊	41	1721	1514

項目	節數	參與人次	參與人數
家長工作坊	2	21	15
生涯規劃小組	47	260	124
模擬辦公室	2	37	43
試工計劃	481	481	26
職前訓練工作坊	6	144	88
學習支援	25	91	23
培養社會責任	22	484	110
成長發展	64	836	326
總計：	1838	7432	4043

A hand holding a pen is positioned over a calculator and a document. The background is a bokeh pattern of light-colored circles. The overall color palette is a gradient from purple at the top to yellow at the bottom.

核數報告



李湯陳會計師事務所
LI, TANG, CHEN & CO.
Certified Public Accountants (Practising)

10/F Sun Hung Kai Centre
30 Harbour Road, Wanchai
Hong Kong

Tel : (852) 2827 8863
Fax : (852) 2827 5086
E-mail : info@li tang chen.com

INDEPENDENT AUDITOR'S REPORT TO THE EXECUTIVE COMMITTEE OF ASBURY METHODIST SOCIAL SERVICE

We have audited the financial statements of Asbury Methodist Social Service on pages 3 to 57 which comprise the balance sheet as at 31st March, 2014, and the statement of comprehensive income, the statement of changes in funds and the statement of cash flows for the year then ended, and a summary of significant accounting policies and other explanatory information.

EXECUTIVE COMMITTEE'S RESPONSIBILITY FOR THE FINANCIAL STATEMENTS

The executive committee is responsible for the preparation of financial statements that give a true and fair view in accordance with Hong Kong Financial Reporting Standards issued by the Hong Kong Institute of Certified Public Accountants, the "Jump Sum Grant Manual" and the "Rules on the use of Social Welfare Subventions" as set out in the "Guide to Social Welfare Subventions" and other instructions issued by the Director of Social Welfare from time to time, and for such internal control as the executive committee determines is necessary to enable the preparation of financial statements that are free from material misstatement, whether due to fraud or error.

AUDITOR'S RESPONSIBILITY

Our responsibility is to express an opinion on these financial statements based on our audit and to report our opinion solely to you, as a body, in accordance with our agreed term of engagement, and for no other purpose. We do not assume responsibility towards or accept liability to any other person for the contents of this report.

We conducted our audit in accordance with Hong Kong Standards on Auditing issued by the Hong Kong Institute of Certified Public Accountants. Those standards require that we comply with ethical requirements and plan and perform the audit to obtain reasonable assurance about whether the financial statements are free from material misstatement.

An audit involves performing procedures to obtain audit evidence about the amounts and disclosures in the financial statements. The procedures selected depend on the auditor's judgment, including the assessment of the risks of material misstatement of the financial statements, whether due to fraud or error. In making those risk assessments, the auditor considers internal control relevant to the entity's preparation of financial statements that give a true and fair view in order to design audit procedures that are appropriate in the circumstances, but not for the purpose of expressing an opinion on the effectiveness of the entity's internal control. An audit also includes evaluating the appropriateness of accounting policies used and the reasonableness of accounting estimates made by the executive committee, as well as evaluating the overall presentation of the financial statements.

We believe that the audit evidence we have obtained is sufficient and appropriate to provide a basis for our audit opinion.

to be cont'd.....

李湯陳會計師事務所
LI, TANG, CHEN & CO.
Certified Public Accountants (Practising)

OPINION

In our opinion, the financial statements give a true and fair view of the state of affairs of Asbury Methodist Social Service at 31st March, 2014 and of its result and cash flows for the year then ended and have been properly prepared in accordance with Hong Kong Financial Reporting Standards, the "Jump Sum Grant Manual" and the "Rules on the use of Social Welfare Subventions" as set out in the "Guide to Social Welfare Subventions" and other instructions issued by the Director of Social Welfare from time to time.

Li Tang Chen & Co.

Li, Tang, Chen & Co.
Certified Public Accountants (Practising)
10/F Sun Hung Kai Centre
30 Harbour Road
Wanchai
Hong Kong

11 DEC 2014

RCM/C/S/M/W:yy

李揚顯會計師事務所
LI, TANG, CHEN & CO.
Certified Public Accountants (Practising)

ASBURY METHODIST SOCIAL SERVICE
(Relating to the Twenty-six Service Projects)

BALANCE SHEET AS AT 31ST MARCH, 2014

	Note	2014 HK\$	2013 HK\$
Representing:			
ACCUMULATED FUND			
Integrated children and youth service centre		2,121,321.73	2,703,296.39
Social centre for the elderly		1,693,066.03	2,101,213.29
School social work		1,144,208.42	90,679.91
Central administration		(81,804.44)	(123,255.44)
Accounting support		45,895.50	45,895.50
Internet Education Campaign		5,978.00	5,978.00
Health scheme for elderly		141,800.93	79,578.53
After school care (non-subservent)		1,376,165.42	1,199,472.77
After school care (subservent)		62,688.17	1,265,116.82
Adult education programme		3,275,296.31	3,030,743.68
Flag day	14	-	(83,127.85)
Alteration and addition of building			
Understanding the Adolescent Project in			
Primary Schools		328,566.11	199,617.10
Snack Shop		-	2,368.40
PATHS to Adulthood		688,610.68	586,200.17
Learning and Support Programme		878,790.89	717,898.34
		11,680,583.75	11,884,363.78
RESERVE FUND			
Lump Sum Grant reserve (excludes provident fund)	15	4,043,076.09	4,156,532.09
Provident fund reserve		2,006,149.73	1,853,889.89
		6,049,225.82	6,010,421.98
OTHER FUNDS			
Maintenance Fund	16(a)	149,625.28	-
Medical Pool Fund	16(b)	46,236.90	-
		195,862.18	-

李揚顯會計師事務所
LI, TANG, CHEN & CO.
Certified Public Accountants (Practising)

ASBURY METHODIST SOCIAL SERVICE
(Relating to the Twenty-six Service Projects)

BALANCE SHEET AS AT 31ST MARCH, 2014

	Note	2014 HK\$	2013 HK\$
NON-CURRENT ASSETS			
Property, plant and equipment	6	-	-
CURRENT ASSETS			
Utility and rental deposits	7	94,720.00	89,120.00
Accounts and other receivables	8	1,237,335.17	541,096.03
Rent and rates subvention deficit recoverable from SWD	11	101,532.62	39,572.00
Cash and bank balances:	9		
for Social Welfare Subvention Surplus Account	15	6,196,801.92	6,010,421.98
for F & E Replenishment and Minor Works	17	77,390.00	2,149.00
for SWD Fund	18	260,979.41	304,608.17
for funds attributable to the twenty-six (2013: twenty-six) service projects		15,174,627.00	14,239,980.37
		21,709,798.33	20,557,310.42
		23,143,386.12	21,227,098.45
Deduct:			
CURRENT LIABILITIES			
Subvention interest adjustment account	10	-	497.79
Accrued expenses and fees received in advance		3,562,967.53	2,489,951.85
Rent and rates subvention surplus refundable to SWD	11	-	2,155.24
Subvention surplus for after school care project	12	400,371.57	-
Subvention surplus for programme assistant/care assistant refundable to SWD	12	433,653.50	185,196.44
Peer Counsellor	12	5,589.00	5,589.00
Subvention surplus for youth ambassadors programme refundable to SWD	12	250.00	250.00
Subvention surplus for programme workers refundable to SWD	12	476,225.76	341,764.30
Social welfare subvention surplus account	13	4,879,057.36	3,025,555.52
		18,264,328.76	18,201,542.93
NET CURRENT ASSETS			
		18,264,328.76	18,201,542.93

李鴻陳會計師事務所
LI, TANG, CHEN & CO.
Certified Public Accountants (Practising)

ASBURY METHODIST SOCIAL SERVICE
(Relating to the Twenty-six Service Projects)
BALANCE SHEET AS AT 31ST MARCH, 2014

	Note	2014 HK\$	2013 HK\$
SOCIAL WELFARE DEVELOPMENT FUND SURPLUS ACCOUNT	18	261,251.87	304,608.17
F & E REPLENISHMENT AND MINOR WORKS FUND BLOCK GRANT RESERVE	17	77,405.14	2,149.00
		18,264,328.76	18,201,542.93

The financial statements on pages 3 to 57 were approved and authorised for issue by the Executive Committee on 1 DEC 2014

Chairman

Honorary Treasurer

李鴻陳會計師事務所
LI, TANG, CHEN & CO.
Certified Public Accountants (Practising)

ASBURY METHODIST SOCIAL SERVICE
(Relating to the Twenty-six Service Projects)

STATEMENT OF COMPREHENSIVE INCOME

FOR THE YEAR ENDED 31ST MARCH, 2014

	Integrated Children and Youth Service Centre HK\$	Social Centre For The Elderly HK\$	School Social Work HK\$	Central Administration HK\$	Accounting Support HK\$	Programme Assistants for Elderly and Young People HK\$	Balance c/f HK\$
INCOME (PER SCHEDULE)	10,594,311.84	2,669,608.58	5,668,254.37	2,084,191.39	-	275,617.00	21,291,983.18
LESS: EXPENDITURE (PER SCHEDULE)	10,694,185.88	2,850,509.55	5,281,300.17	1,366,552.75	8,950.00	-	20,201,498.35
SURPLUS/(DEFICIT) AND TOTAL COMPREHENSIVE INCOME/(LOSS) FOR THE YEAR	(99,874.04)	(180,900.97)	386,954.20	717,638.64	(8,950.00)	275,617.00	1,090,484.83

李鴻陳會計師事務所
LI, TANG, CHEN & CO.
Certified Public Accountants (Practising)

ASBURY METHODIST SOCIAL SERVICE
(Relating to the Twenty-six Service Projects)

STATEMENT OF COMPREHENSIVE INCOME

FOR THE YEAR ENDED 31ST MARCH, 2014

	Balance b/f HK\$	Health Scheme For Elderly HK\$	After School Care (non-subsented) HK\$	After School Care Project HK\$	Flag Day HK\$	Family Growth and resources Centre HK\$	Balance c/f HK\$
INCOME (PER SCHEDULE)	21,291,983.18	117,463.00	577,600.00	189,000.00	460,137.56	182,340.00	22,818,523.74
LESS: EXPENDITURE (PER SCHEDULE)	<u>20,201,498.35</u>	<u>55,240.60</u>	<u>400,907.35</u>	<u>136,750.00</u>	<u>45,925.30</u>	<u>351,999.63</u>	<u>21,192,321.23</u>
SURPLUS/(DEFICIT) AND TOTAL COMPREHENSIVE INCOME/(LOSS) FOR THE YEAR	<u>1,090,484.83</u>	<u>62,222.40</u>	<u>176,692.65</u>	<u>52,250.00</u>	<u>414,212.26</u>	<u>(169,659.63)</u>	<u>1,626,202.51</u>

李鴻陳會計師事務所
LI, TANG, CHEN & CO.
Certified Public Accountants (Practising)

ASBURY METHODIST SOCIAL SERVICE
(Relating to the Twenty-six Service Projects)

STATEMENT OF COMPREHENSIVE INCOME

FOR THE YEAR ENDED 31ST MARCH, 2014

	Balance b/f HK\$	Programme Worker HK\$	PATHS to Adulthood HK\$	Learning and Support Programme HK\$	Understanding the Adolescent Project in Primary Schools HK\$	2014 Total HK\$	2013 Total HK\$
INCOME (PER SCHEDULE)	22,818,523.74	2,229,984.00	1,117,015.00	1,056,210.70	148,300.00	27,370,033.44	26,702,994.48
LESS: EXPENDITURE (PER SCHEDULE)	<u>21,192,321.23</u>	<u>1,861,578.47</u>	<u>1,014,604.49</u>	<u>737,440.62</u>	<u>63,020.60</u>	<u>24,868,965.41</u>	<u>23,644,405.47</u>
SURPLUS/(DEFICIT) AND TOTAL COMPREHENSIVE INCOME/(LOSS) FOR THE YEAR	<u>1,626,202.51</u>	<u>368,405.53</u>	<u>102,410.51</u>	<u>318,770.08</u>	<u>85,279.40</u>	<u>2,501,068.03</u>	<u>3,058,589.01</u>

鳴謝

教育局	保良局張潘美意幼稚園	樂善堂梁植偉紀念中學	涌明視力
社會福利署	青衣商會幼稚園	東華三院辛亥年總理中學	西醫許錫焜
葵青民政處	青衣商會(石蔭)幼稚園 幼兒園	屯門官立中學	西醫趙啟迅
房屋署	荃灣商會朱昌幼稚園	仁愛堂田家炳中學	施正方醫生
關愛基金	荃灣聖母幼稚園	恩平工商會李琳明中學	廣生堂中西大藥行
李嘉誠基金會	循道衛理聯合教會 亞斯理幼稚園幼兒園	香港中文大學校友會 聯會張煊昌中學	匯泉行
香港社會服務聯會	樂善堂梁泳釗幼稚園	葵涌循道中學	韻莉時裝公司
香港保健協會	樂善堂鄧德濂幼稚園	廖實珊紀念書院	佳麗軒
葵青獅子會	福來邨錦全幼稚園	中華基督教會基新中學	千鶴店
葵青青年獅子會	藍如溪盛成血教育基金 邊耀良幼兒園幼稚園	聖芳濟各書院	新發錶行
惜食堂	循道衛理聯合教會 亞斯理衛理小學	新會商會中學	Tokyo Fashion
宏施慈善基金	中華基督教會 全完第二小學	東涌天主教學校	葵興眼鏡公司
香港循理會社會服務部 (社會企業服務)	聖公會仁立紀念小學	救恩書院	Niji Bistro
東涌社區發展陣線	佛教林炳炎紀念學校 (香港佛教聯合會主辦)	中華傳道會安柱中學	Hair Soho
循理會屯門青少年 綜合服務中心	柏立基教育學院校友會 李一譔紀念學校	香港大學社會工作及 社會行政學系	Yummy Yummy ice-cream
基督教協基會社會 服務部 — 「我·概念」 (My Concept)	大埔循道衛理小學	香港中文大學 社會工作學系	Yo-Yo Collection
啟言堂言語治療及 復康訓練中心	東華三院陳兆民中學	ACCA (特許公認會計師公會)	柏林拼圖店
香港理工大學 社會服務團	東華三院伍若瑜夫人 紀念中學	信和集團	BACKPACK
協康會	中華基督教會全完中學	香港寬頻	玄玄易店
和諧之家	中華傳道會李賢堯 紀念中學	萬迅科技有限公司	Acier
伊斯蘭博愛幼稚園	香港基督女少年軍	eCosway 科士威(香港)有限公司	首爾一站 Seoul 1 station
世佛會文殊幼兒學校	聖公會李炳中學	Lab Made Limited	葵青區議會 道路安全工作小組
世佛會真言宗幼兒學校	循道衛理聯合教會 李惠利中學	小天使兒童劇團	黃炳權議員
世佛會觀自在幼兒學校	樂善堂顧超文中學	Samlot Speech & Swallowing Clinic	
保良局田家炳幼稚園		C2 INNOVATIONS & RESEARCH LTD	
保良局張心瑜幼稚園			

本服務處極需要熱心人士的支持，無論是透過義工服務或金錢的資助，請即加入我們的行列。

致：循道衛理亞斯理社會服務處

我願意成為 貴服務處的支持者：

成為義工

捐款港幣 _____ (捐款一百圓以上可獲免稅)

支票抬頭請寫「循道衛理亞斯理社會服務處」，並填妥下列資料寄回新界葵涌大窩口上角街一號。

姓名： _____ 電話： _____

地址： _____

簽署： _____ 日期： _____

督印人：秦玉如女士

編輯：羅懿明女士、凌茂思先生

印刷數量：1,000本

二零一五年一月

服務單位一覽表

部門	服務單位	地址	通訊
總辦事處	中央行政部	葵涌大窩口上角街1號2樓	電話：2420 1073 傳真：2427 0925 電郵：central@amss.org.hk
中心服務部	青少年綜合服務中心	葵涌大窩口上角街1號	電話：2420 1073 傳真：2427 0925 電郵：it@amss.org.hk
	老人中心	葵涌大窩口上角街1號	電話：2420 1073 傳真：2427 0925 電郵：ec@amss.org.hk
兒童及家庭服務部	逸葵綜合發展中心	葵涌邨逸葵樓地下1號	電話：2422 8080 傳真：2422 8081 電郵：seed@amss.org.hk
	家庭成長資源中心	葵涌邨逸葵樓地下1號	電話：2422 8080 傳真：2422 8081 電郵：fgrc@amss.org.hk
學校社會服務部	學校社會工作組	葵涌葵盛西邨1座610-611室	電話：2419 2362 傳真：2419 2325 電郵：ssw@amss.org.hk
	融合教育及訓練計劃	葵涌葵盛西邨1座610-611室	電話：2419 2362 傳真：2419 2325 電郵：ssw@amss.org.hk