



循道衛理亞斯理社會服務處  
Asbury Methodist Social Service



# Annual Report 2012-2013 年報



Charity listed on  
**WiseGiving**  
惠施·慈善機構





實踐基督博愛精神，  
以服務需要的人，不論其信仰或國籍。



以基督徒的操守維護社會公義。



提供區內居民有益身心的團體活動，  
及建立對社區的歸屬感。



培養完整的人格發展，  
發掘潛能，協助解決個人困難。



探究社會需求，  
並嘗試提供解決需求的服務。

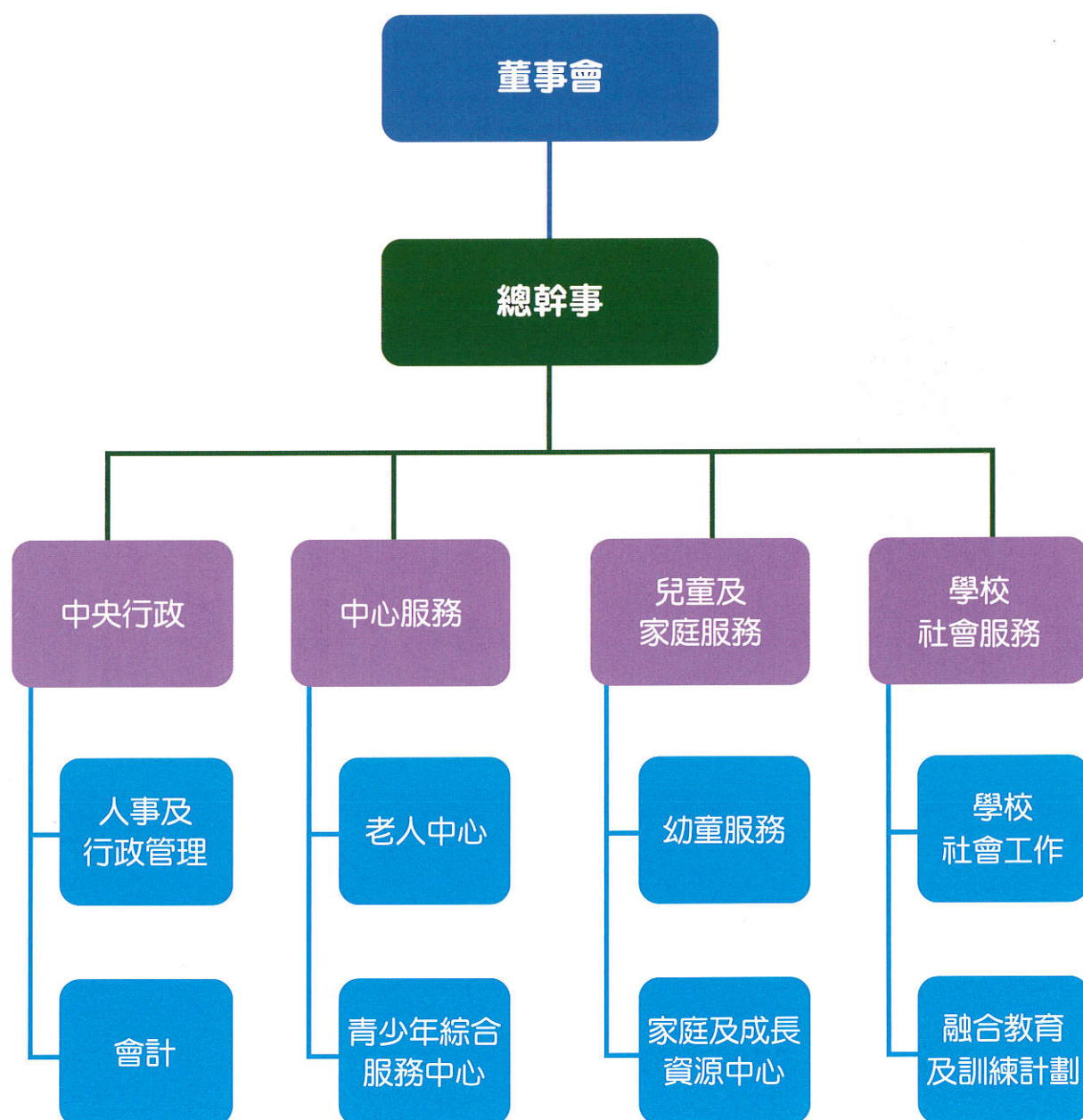
|         |                  |
|---------|------------------|
| 2       | 目錄               |
| 3       | 服務處簡史            |
| 4       | 組織與架構            |
| 5       | 董事會名單            |
| 6 - 8   | 職員總覽             |
| 9 - 11  | 亞斯理社會服務處 — 活動花絮  |
| 12 - 15 | 總幹事報告            |
| 16 - 20 | 中心服務部工作報告        |
| 21 - 22 | 青少年綜合服務中心 服務數字統計 |
| 23      | 老人中心 服務數字統計      |
| 24 - 28 | 兒童及家庭服務部工作報告     |
| 29      | 兒童及家庭服務部 服務數字統計  |
| 30 - 34 | 學校社會服務部工作報告      |
| 35      | 學校社會服務部 服務數字統計   |
| 36 - 40 | 核數報告             |
| 41      | 鳴謝               |



早於1959年，循道衛理聯合教會為了安置荃灣海邊的木屋居民，因而興建了亞斯理村。亞斯理社區中心於1960年成立，提供醫療、教育及社會服務予當時的亞斯理村村民。60年代中期，大窩口邨及葵涌邨分別建成，服務更推廣至這兩邨的邨民。

早期的服務由教會及熱心人士提供，70年代開始聘請專業社工人員工作，並於1979年8月成立老人社交中心，一年後開展「老人保健計劃」及學校社會工作。因應服務的需要，中心於1990年10月開辦「課餘託管服務」，並於1996年易名為循道衛理亞斯理社會服務處。2001年8月，服務處更將服務延展至家庭，成立家庭成長及資源中心，為新移民、單親及危機家庭提供支援。

2007年9月開始，逸葵綜合發展中心正式開幕，為重建入伙的葵涌邨居民提供多元化的班組活動。亞斯理社會服務處肩負社會福利事工的開展，讓不同服務使用者的需要得到全面照顧。



# 董事會名單

## 2012-2013



|            |       |       |       |
|------------|-------|-------|-------|
| <b>主席</b>  | 王玉慈牧師 |       |       |
| <b>副主席</b> | 張國偉先生 |       |       |
| <b>司庫</b>  | 蔡文恩先生 |       |       |
| <b>書記</b>  | 張欽龍校長 |       |       |
| <b>委員</b>  | 林崇智牧師 | 黃惠嫦牧師 | 吳思源先生 |
|            | 文景良先生 | 嚴瑞文女士 | 李志強先生 |
|            | 黎艷芳女士 | 陳立珊女士 | 羅志明先生 |
|            | 丘玉鳳校長 | 王桂芬女士 | 葉立堃先生 |
|            | 林志愛女士 | 江志群醫生 | 屈富仁先生 |
|            | 伍蕙珠女士 | 吳健源律師 | 霍文健先生 |

|       |             |
|-------|-------------|
|       | 總幹事： 侯月琼女士  |
| 中央行政部 | 行政經理： 蕭美寶女士 |
|       | 會計主任： 呂海英女士 |
|       | 行政助理： 梁海基先生 |
|       | 助理文員： 鍾光娣女士 |
|       | 盧美玲女士       |
|       | 總務員： 吳潤群女士  |
|       | 朱瑞英女士       |
|       | 翁 貞先生       |
|       | 黃建英女士（兼職）   |
|       | 張玉蘭女士（兼職）   |



|                    |                 |                            |
|--------------------|-----------------|----------------------------|
| <b>中心服務部</b>       | 服務經理：           | 秦玉如女士                      |
| <b>【青少年綜合服務中心】</b> | 助理文員：           | 吳玉珍女士 曾映雲女士                |
| <b>【兒童及青少年隊】</b>   | 單位經理：           | 凌茂思先生                      |
|                    | 社會工作員（小學全方位服務）： | 梁佩儀女士                      |
|                    | 社會工作員：          | 蔡顯揚先生                      |
|                    | 計劃主任：           | 麥華家女士 吳穎容女士<br>鄭國威先生       |
|                    | 助理計劃主任：         | 洪嘉雯女士 陳泳輝先生                |
|                    | 活動幹事：           | 謝美怡女士 黃智輝先生<br>林栢耀先生 蔡曜昶先生 |
|                    | <b>【展外服務隊】</b>  | 社會工作員：                     |
| 活動幹事：              |                 | 嚴芷筠女士 楊宇先生<br>俞典佑先生        |
| <b>【學校社工隊】</b>     |                 | 社會工作員：                     |
|                    | <b>【老人中心】</b>   | 單位經理：                      |
| 計劃主任：              |                 | 陳嘉敏女士 陳嘉穎女士<br>郭家豪先生       |
| 保健計劃幹事：            |                 | 羅瑞萍女士                      |
| 助理文員：              |                 | 張彩珍女士（兼職）                  |
| 活動幹事：              |                 | 周綺湄女士 葉家駿先生<br>譚永基先生       |



|                 |         |       |       |
|-----------------|---------|-------|-------|
| <b>兒童及家庭服務部</b> | 服務經理：   | 陳艷雯女士 |       |
|                 | 助理文員：   | 鄧嘉寶女士 |       |
| 【逸葵綜合發展中心】      | 社會工作人員： | 陳佩君女士 | 邱岱溶女士 |
|                 |         | 李佩虹女士 | 張安芷女士 |
|                 |         | 廖建容女士 |       |
|                 | 助理計劃主任： | 鄺佩儀女士 |       |
| 【家庭成長及資源中心】     | 單位經理：   | 甄美華女士 |       |
|                 | 計劃主任：   | 莫翊程女士 |       |
|                 | 助理計劃幹事： | 施文浩先生 | 關兆恆先生 |
|                 | 宣教幹事：   | 張秀麗女士 |       |
| <b>學校社會服務部</b>  | 服務經理：   | 陳紹榮先生 |       |
|                 | 助理文員：   | 馬小玲女士 |       |
|                 | 活動幹事：   | 曹國冰女士 |       |
| 【學校社會工作隊】       | 社會工作人員： | 陳斐瑜女士 | 羅懿明女士 |
|                 |         | 鍾慧雯女士 | 雷宗憲先生 |
|                 |         | 陸殷誦先生 |       |
| 【融合教育及訓練計劃】     | 計劃經理：   | 戴焯堯女士 |       |
|                 | 社會工作人員： | 陳詠兒女士 | 謝伶其女士 |
|                 |         | 莊雯欣女士 | 陳文傑先生 |
|                 |         | 梁志偉先生 |       |
|                 | 助理計劃幹事： | 鄺展揚先生 |       |

# 活動花絮







侯月琮女士

## 導言

服務處於今年度最大的難關是經歷中層管理的人事變動，令服務在發展上需要暫時放緩步伐；另亦隨著轉變，促使我們作出服務的重組，其中計劃是將我們的組織具體分為四個管理部門：中央行政部、中心服務部、兒童及家庭服務部及學校社會服務部，目的是要平均專業同工的職能，最重要是將開拓服務的發展意念歸入各部門作關注。

## 服務重點

我們曾定下三年(2011-2014)重點服務方向：「共融互助、網絡資源，全人關顧」，為配合這三個方向，於2012-2013年度服務處各部門有實踐的服務，包括：

### (1) 在共融互助方面

- 我們推動多項長幼共融活動；
- 開展多項為少數族裔社群而舉辦的融合活動；
- 在多間中學開展有特殊學習需要的融合服務外，我們還開發有：SEN駐校輔導服務、預防濫藥及離校支援等的綜合服務；
- 各部門及內部工作小組均有策動不同的協作計劃，加強協作關係。

### (2) 在網絡資源方面

我們無論在金錢的資本、人力的擴大及與不同脈絡的組織關係上均得以強化，例如：

- 經同工們努力的聯繫，現時與約24間地區商戶結連，為會員提供折扣優惠；
- 同工每人都搜尋基金申請，今年度申請基金獲批約400多萬；
- 與葵青區內不同公共屋邨，包括：葵涌邨、安蔭邨、荔景邨、葵盛邨等互委會合作，為地區舉行不同的社區關懷活動；
- 與多間大學及商界聯繫，開拓與商界的網絡，提供試工計劃及與大專院校召募友師；
- 修正了服務處通訊的主題，促進我們更生活化地向捐獻者及合作伙伴介紹服務。

### (3) 在全人關顧方面

我們的關顧工作更全面：

- 現時服務處所服務的對象，包括有老、中、青、幼、家庭，甚至特殊學習需要(SEN)的學生、老師及家長；
- 服務無分年齡及能力狀況，我們重視每一位；



- 無論是對服務使用者及同工，服務處均有關顧他們在身、心、社、靈方面的需要；
- 同工的關顧方面，我們的得力關顧組每月設計及推動祈禱會、節期獻心意及鼓勵同工們能以正向生命的信念去支援有需要者。

## 回顧2012-2013工作成效

### 1. 網絡強大，增添品牌效應：

各服務單位已因應服務特色，發放不同的宣傳，加強服務的認受；唯因有管理層的人事變動，今年的重點工作會以安內為主。

### 2. 籌款義工及善款倍增：

由於服務處過去年度已開展有13間幼稚園駐校服務、18間中學提供有融合教育及訓練活動，而我們的中心社區服務隊亦努力組織不同的小組義工，相信人力資源在今年會倍增，亦有助我們所推廣的賣旗籌款及售賣愛心券活動。

### 3. 培養更多專材領袖：

過去一年我們透過社會福利發展基金(SWDF)已津助不同職系的專業訓練，更聯合17間小型福利機構合辦對中層管理人的管治能力訓練，另亦請到彼得·德魯克管理學院以S.H.A.R.P模式分別為社工及支援的同工提供訓練。

### 4. 開拓可供持續發展的事工：

為加強機構的服務資本，我們有強化可持續發展的服務，如SEN服務及幼兒的駐社工服務，現時已有2間SEN駐中學及新增了4間自資駐幼稚園的社會服務工作。

## 未來服務上的挑戰

### (1) 社福政策

#### • 「社會福利發展基金」(SWDF) 第二期申請

相信新一期的資本，除可提供多方面的訓練，增強同工的專業知識與能力外。新一期會以海外交流及集體訓練為主，期望工作與進修能有平衡的跟進。

#### • 活動幹事(PW)可延服務一年

經1月份施政報告公佈2013-2014年仍可繼續聘任活動幹事，唯數量需與2013年1月16日所登記的紀錄數量為準，機構未來在支援人手上需要細心規劃以處理這職系的轉變。

## (2) 葵青區人口狀況

按2013年社會福利署荃灣及葵青區社會指標及個案數據顯示，葵青區有四方面非常值得關注：(一)貧窮兒童全港的第一位；(二)虐老及家暴問題屬嚴重；(三)教育水平偏低、父母的工作時間較長；(四)青少年及少數族裔人口上升。為此，我們設計了多項配套服務：

- 申請不同基金，讓服務使用者有更多接受服務的機會；
- 與「惜食堂」合作，提供廉價飯盒予獨老及課托兒童，使有需要者能有最基本的關顧；
- 開展就業資訊及繼續試工計劃：就業閣、叟作仔、耆職、面試技巧訓練及離校支援等；
- 提供興趣班組、活動、義工培訓及設施吸引不同年齡群使用本處各項服務，務令有需要者都能得到最新資訊及培育機會。

## (3) 服務人手

現時服務處約有75位同工，其中30多位為註冊社工。部份同工在整體工作經驗尚淺，需多方的督導及訓練；以能保證服務的質與量。為此，我們有計劃增加多方面的培訓及關顧，積極栽培同工的正確工作態度及強化本處的中層管理人能力。而各部門會運用這年時間，有計劃地部署各職系人手的組合。

## (4) 環境改善

本處獲社會福利署於2012年7月確認撥款老人中心進行改善環境工程，當中包括曉葵樓長者服務延展中心之裝修費用，我們初步已經由招標聘任了設計師，待房署批租場地，我們新添的健頤綜合服務中心將會出現；另為讓青少年人有表演的舞台及擴大本處總部的休憩地方，我們特別由賣旗款額及牙科資本中撥款裝修戶外露天茶座、亞斯理園及多元化小組室；外圍工程計劃於2013年4月開展，相信新的空間環境更能吸引坊眾到中心參與服務。

## 發展機遇與展望

### (1) 共融互助方面：

#### • 加強與堂會的合作

我們於新年度會特別將服務的對象，引進給堂會的弟兄姊妹。我們不單期望他們樂意成為我們的會員，參加我們的各項服務，善用設施；亦期望他們成為我們的義工，與我們一同成為伙伴去關懷社區的需要。而今年度獲總議會所批款的兩項活動計劃：「潛藏星輝SEN青少年培育計劃」及「P.S.C.A.R.E的家庭服務計劃」，均會開拓給堂所弟兄姊妹參與。



## (2) 網絡資源方面：

### ● 曉葵老人綜合服務中心

預計於2013年12月新延展中心將可投入服務，相信會對現有的中心服務人手會造成頗大的拉力。尚幸未來的服務空間會比前多了1000多尺，對體弱耆老的服務會更全面。

### ● 有計劃將葵盛的綜合服務中心遷移至大窩口作為服務新基地

預算會為中學駐校、SEN服務、防止濫藥服務及功課輔導班等，提供更到位的服務；此外，亦能為少數族裔人士提供配套服務，加強社區共融互助精神。

### ● 開發更多新資源

重組後各部門的同工均須有效地提供優質而多元化的專業服務，撰寫不同的基金計劃書及培訓更多義務工作員等。相信未來無論在經驗累積、人力培育及資源開拓等會有新天地。我們更會聯繫多間大學，提供社工學位的實習，期望能帶動更多創意的服務理念。

### ● 提升現代化資訊科技

本處已透過社會福利發展基金(SWDF)制定了現代化的人力管理及財務收入管理系統，估計除會提昇各部門的人事及工作紀錄外，我們的收支狀態，更可以運作暢順。還有服務處已於2012年尾開始了全面電腦化報名程序，讓會員的狀況有更清晰的跟進。

### ● 為強化地區的網絡

我們派出管理層代表出席社會福利署、區議會、地區工作小組及社聯的專業工作小組，期望帶動更快速而準確的服務資訊，促使服務能配合社區及時代的需要。

## 全人關顧方面

### ● 三結合事工的協作

今年度我們的青少年事工、到校服務、兒童及家庭等事工，均會與堂會及幼稚園作緊密的溝通合作，期望能將全人關懷，宣教牧養等化成我們的三結合的協作方向。

### ● 實踐生命教育

我們除了裝備同工的正向價值觀外，更鼓勵大力發動同行者的輔導工作，期望以生命影響生命作為我們的服務目標。

願我們都是無可替代的優秀員工，樂於將最好的獻呈，為我們的服務打拼出新天新地！「殷勤不可懶惰，要心裡火熱，常常服侍主」(羅馬書12章11節)





# 中心服務部 工作報告



## 服務簡介：

在過去一年，中心服務部以扶貧為重點，關顧到社會上不同階層有需要人士。我們更以共融理念，網絡不同社區人士，關顧一班社區上有需要的長者、兒童、青少年及少數族裔人士。

### 1. 老人中心

去年，老人中心繼續關顧區內的弱勢，建立長者鄰里支援網絡。「關鄰愛里計劃」就是動員一班熱心關顧長者的義工，實踐關顧區內獨居長者的團隊。此團隊分別由中心服務部內的兒童、青少年以及長者義工所組成，全年共接觸了900戶的獨居長者。在特別節日中，這班團隊更聯同不同的團體資助及支持，舉辦了不少的慶祝活動，讓一班獨居長者開開心心地慶祝節日，這些活動包括：端午顯關懷、冬日送暖、月光計劃、中秋獻愛心、新春顯關懷，以及元宵獻獅心。

老人中心的同工亦關顧到護老者的需要。中心舉辦了不少支援性的活動來減輕護老者的壓力，這些活動包括：提昇失智症長者認知能力日、護老者資訊站，以及失智症護理知

多少講座等。此外，發掘長者潛能，建立長者積極自主黃金盛年，亦是過往一年老人中心努力的工作目標之一。中心成功為長者達成小小的創業心願，在「耆職」計劃中，長者能夠發揮所



長，包括建立自家品牌、製作不同款式的串珠飾物、利用衣車製作家庭用品、布藝用品等，也有成為有機農夫，耕種出不少有機蔬菜。參加創業的長者們更有機會在愉景新城商場內售賣自己的製成品，嘗試當起售貨員，向大眾努力銷售自己的產品。透過銷售的過程，市民對長者的印象均有正面的改觀，更獲一致好評！

## 2. 青少年綜合服務中心

在過往一年，青少年綜合服務中心關顧到將離校畢業的中六學生，以及社區內居住板房的家庭戶。

### 「新高中支援計劃」

為了讓一班中六學生在面對新高中的學制及公開考試時，減低他們的徬徨、恐懼及擔憂。在計劃中，中心提供了師友計劃，安排了50位來自香港各大專院校的學生，作為應考生的友師，不單在情緒上給他們支援，更提供升學就業的指引。在考試期間，友師更相約自己負責照顧的2-3位應考生，一起溫習及提供知識層面的支援。在放榜後，本中心更提供熱線輔導；在一些放榜後的重要日子，我們更提供通宵接聽熱線以支援有需要的考生。此服務一直受很多應屆考生及家長的歡迎，他們對於中心能提供通宵熱線輔導的服務，感到十分有幫助。

在「新高中支援計劃」中，中心更會關顧到一班學業成績未如理想，準備就業的同學的需要，故此我們舉辦了招聘會，方便學生早點為自己的未來鋪路。招聘會中，我們成功邀請了11間香港的大型公司提供100多個職位讓青少年選擇，這些公司包括：國泰餐飲部、UA CINEMAS、嘉禾戲院、MIRABEL、玩具反斗城、味千拉麵、CSL、許留山、PAPPAGALLO、爭鮮壽司及萬寧。是次招聘會獲得參與的年青人讚賞，表示有助他們找尋工作，當中更有多達60名學生即場獲招聘呢。





### 「愛心社區關懷行動」

本中心在過去一年開展了關顧區內一些唐樓內的板房戶、檔房戶家庭。中心動員了區內的中學生及堂會的弟兄姊妹，定期派發由麵包店捐贈的麵包予這些貧窮家庭，減輕他們生活上一丁點的壓力，並在探訪過程中，給他們情緒支援。為配合支援這班低收入家庭戶的需要，此計劃更安排了社區飯堂服務，由「惜食堂」每晚提供免費飯盒，讓一些低收入家庭戶及獨居長者在平日晚上可到中心享用晚膳，直接減低他們的經濟困難。現時本中心每晚提供60個飯盒予有需要的家庭。

### 「少數族裔共融計劃」

本中心仍繼續推行少數族裔共融計劃，在過往一年，少數族裔的會員已增至300人。我們重點利用運動在為介入，讓本地的兒童與少數族裔的兒童連結起來，例如我們舉辦「中巴足球隊」，招募本地及少數族裔的兒童組成足球隊，透過足球技巧訓練及切磋球技，以及訓練後的互相分享，從而加深不同種族的足球員之互相認識及增進友誼。另外，本中心更提供中文功課輔導班，協助少數族裔的兒童免費學習中文，並會在中文功課輔導班以外的時間，帶他們參觀香港名勝，好讓他們在戶外環境學習中文，也認識到香港文化，使他們更容易融入香港生活。





### 未來發展

在未來一年，本中心服務部繼續以心服侍地區上最有需要的長者、年青人及家庭，我們將以信、望、愛三個主題，建立地區上有需要人士，都有著信、望、愛三個元素，面對他們的生活。





## 青年會員資料統計

| 性別 | 人數  | 百份率    |
|----|-----|--------|
| 男  | 280 | 53.8%  |
| 女  | 240 | 46.2%  |
| 總數 | 520 | 100.0% |

| 年齡    | 人數  | 百份率    |
|-------|-----|--------|
| 15-19 | 410 | 78.8%  |
| 20-24 | 110 | 21.2%  |
| 總數    | 520 | 100.0% |

| 教育    | 人數  | 百份率    |
|-------|-----|--------|
| 中一至中三 | 85  | 16.4%  |
| 中四至中七 | 332 | 63.8%  |
| 大專或以上 | 103 | 19.8%  |
| 總數    | 520 | 100.0% |

| 職業    | 人數  | 百份率    |
|-------|-----|--------|
| 文員    | 10  | 1.9%   |
| 學生    | 488 | 93.9%  |
| 服務性行業 | 10  | 1.9%   |
| 其他    | 12  | 2.3%   |
| 總數    | 520 | 100.0% |

## 成人會員資料統計

| 性別 | 人數  | 百份率   |
|----|-----|-------|
| 男  | 82  | 22.0% |
| 女  | 291 | 78.0% |
| 總數 | 373 |       |

| 年齡    | 人數  | 百份率   |
|-------|-----|-------|
| 31-34 | 64  | 17.2% |
| 35或以上 | 309 | 82.8% |
| 總數    | 373 |       |

| 教育    | 人數  | 百份率    |
|-------|-----|--------|
| 小學    | 24  | 6.4%   |
| 中一至中三 | 63  | 16.9%  |
| 中四至中七 | 193 | 51.8%  |
| 大專或以上 | 43  | 11.5%  |
| 資料不詳  | 50  | 13.4%  |
| 總數    | 373 | 100.0% |

| 職業    | 人數  | 百份率    |
|-------|-----|--------|
| 文員    | 31  | 8.3%   |
| 服務性行業 | 27  | 7.2%   |
| 專業行業  | 23  | 6.2%   |
| 行政    | 6   | 1.6%   |
| 主婦    | 193 | 51.8%  |
| 生產業   | 3   | 0.8%   |
| 勞工    | 6   | 1.6%   |
| 其他    | 47  | 12.6%  |
| 資料不詳  | 37  | 9.9%   |
| 總數    | 373 | 100.0% |

### 少年會員資料統計

| 性別 | 人數   | 百份率    |
|----|------|--------|
| 男  | 534  | 52.0%  |
| 女  | 492  | 48.0%  |
| 總數 | 1026 | 100.0% |

| 年齡     | 人數   | 百份率    |
|--------|------|--------|
| 6-9歲   | 517  | 50.4%  |
| 10-14歲 | 509  | 49.6%  |
| 總數     | 1026 | 100.0% |

### 幼兒會員資料統計

| 性別 | 人數  | 百份率    |
|----|-----|--------|
| 男  | 208 | 54.0%  |
| 女  | 177 | 46.0%  |
| 總數 | 385 | 100.0% |

### 葵涌邨居住的會員

| 類別   | 人數   |
|------|------|
| 少年會員 | 871  |
| 青年會員 | 139  |
| 成人會員 | 179  |
| 總數   | 1189 |

### 3間駐校中學個案數目

| 性質    | 數目  |
|-------|-----|
| 健康    | 1   |
| 學業/教育 | 121 |
| 職業    | 3   |
| 朋輩關係  | 39  |
| 成長適應  | 45  |
| 情緒    | 95  |

| 性質 | 數目  |
|----|-----|
| 性  | 3   |
| 行為 | 45  |
| 家庭 | 74  |
| 濫藥 | 2   |
| 其他 | 30  |
| 總數 | 458 |

### 青少年綜合服務中心大型活動、小組及班

| 性質                 | 節數   | 參加總人次  |
|--------------------|------|--------|
| 指導及輔導服務            | 1620 | 14447  |
| 為身處不利環境的青少年提供的支援服務 | 4453 | 44642  |
| 社群化                | 2609 | 44915  |
| 培養社會責任和能力發展        | 368  | 8457   |
| 總數                 | 9050 | 112461 |

# 老人中心 服務數字統計



## 老人中心服務數字統計

### 會員數字：

| 性別  | 數字   |
|-----|------|
| 男   | 353  |
| 女   | 845  |
| 總數: | 1198 |

### 個人服務：

| 服務類別 | 人數   |
|------|------|
| 一般查詢 | 2148 |
| 短期個案 | 356  |
| 訂講奶粉 | 1477 |
| 總數:  | 3981 |

### 大型活動：

| 活動類別  | 活動次數 | 出席人數  |
|-------|------|-------|
| 聯誼聚會  | 54   | 3693  |
| 服務性活動 | 10   | 272   |
| 節期性活動 | 10   | 1009  |
| 旅行/宿營 | 9    | 301   |
| 教育講座  | 6    | 267   |
| 訓練    | 0    | 0     |
| 比賽    | 3    | 21    |
| 健康活動  | 119  | 6603  |
| 探訪    | 18   | 699   |
| 其他    | 2    | 94    |
| 總數:   | 231  | 12959 |

### 小組活動：

| 小組類別     | 小組數目 | 聚會次數 | 出席人數  |
|----------|------|------|-------|
| 興趣小組     | 18   | 534  | 7626  |
| 教育/發展性小組 | 13   | 120  | 2400  |
| 服務小組     | 10   | 273  | 4679  |
| 社交小組     | 4    | 17   | 2845  |
| 其他       | 2    | 149  | 2529  |
| 總數:      | 47   | 1093 | 20079 |

## 老人保健計劃服務數字統計

### 會員數字：

| 性別  | 數字   |
|-----|------|
| 男   | 435  |
| 女   | 966  |
| 總數: | 1401 |

### 服務統計：

| 服務類別                                   | 人數   |
|--|------|
| 保健推廣                                   | 1620 |
| 健康檢查服務                                 | 1022 |
| 健康講座                                   | 2235 |
| 驗血糖及膽固醇                                | 161  |
| 身體檢查 (全身檢查、驗眼、骨質測試、<br>注射疫苗、聽力檢查、牙齒檢查) | 1055 |
| 理髮服務                                   | 301  |
| 其他                                     | 209  |
| 總數:                                    | 6603 |





# 兒童及 家庭服務部 工作報告

# 兒童及家庭服務部 工作報告



## 服務簡介

兒童及家庭服務部(前身為拓展服務部)於2007年9月成立，致力探索社區未被重視的需要，並積極回應有關之需要作為服務發展的目標。本部於新界葵涌邨設立了專為幼兒及家庭而設的服務單位。單位致力發展多元化的活動，以「及早識別、及早介入」為服務的基礎，為幼兒及家庭提供適切的支援服務。服務包括為社區內的幼兒提供情緒管理、社交技巧、專注力訓練等的成長小組，致力培養幼兒的品格及發展不同的興趣。此外，幼兒成長與家庭的成長背景有著深厚的關係，因此單位也為有需要的家庭提供適切的協助，幫助建立家庭支援網絡，提高家庭面對逆境及解決問題的能力作為服務的目標。另一方面，單位也致力發展地區工作，跟不同的團體，包括區議會及社福機構，推行家庭支援服務，為區內家庭提供更全面的照顧。

由2013年起，拓展服務部改名為兒童及家庭服務部，重點發展幼兒及家庭的工作。為滿足日益增加之服務需要，除了有以中心為本之服務外，更進一步把服務拓展至中心以外的地方，例如幼稚園，發展到校(幼稚園幼兒園)支援服務及幼稚園駐校社工服務，把服務範圍進一步招展到社區。

## 服務重點

兒童及家庭服務部於過去一年有以下三個部分之服務重點。



### 1) 溢出幼苗駐園社工服務

學校是直接可以接觸學童及家長之重要平台。有見及此，中心於2008年開始為區內幼稚園提供支援服務，主要派社工到校提供不同服務，如主講家長講座、老師訓練等，及後再發展到派社工駐幼稚園，從而提供更直接及全面的服務，包括個案輔導、小組活動、家長工作、教師支援工作及舉辦親子活動等。駐園社工服務在2011年開始喜獲「中銀香港暖心愛港計劃」之資助，及有部分幼稚園以外購服務的形成與本部合作，由早前的數間幼稚園增至本年度共有13間幼稚園（當中9間為「中銀香港暖心愛港計劃」資助之幼稚園）。有此增幅，除了因為獲資助而令駐園之幼稚園數目有上升之外，主要原因也是相信早年的服務得到幼稚園校長及老師之欣賞及認同，而再推介此服務到其他友好的幼稚園，令到幼稚園的合作網絡得到擴展。另外，曾有合作支援服務之幼稚園也累積有超過50多間，可見越來越多的幼稚園重視及明白社工的專業服務對於幫助幼兒及家庭能健康地成長及發展有著重要的影響力。透過家、校、社這三方面的合作，運用不同的專業為幼兒及家庭帶來全面及正面的照顧和發展，情況令人鼓舞。



### 2) 特殊學習需要幼兒服務

因著幼稚園駐校社工服務的發展，從而有機會開展特殊學習需要幼兒之服務。鑑於近年來，幼稚園家長和老師陸續發現到不少幼童出現言語發展遲緩、咬字不清的情況，部份是懷疑或已確診為言語發展遲緩，這也會影響他們在幼



稚園的學習及與家長之溝通和關係，因此及早介入幫助他們改善言語及學習的能力是重要的。本部在早年得到「愛心聖誕大行動」之資助，在社區設立了社區言語治療服務中心，為2-6歲有言語障礙之學童提供個別及小組的言語治療服務。服務對象有主要來自幼稚園、衛生署及社區人士偶到服務。計劃起至本年度為止，已為超過150名學童提供服務，提供超過1,000次訓練節數，現時仍有約40名的幼兒輪候有關服務。

鑑於早年發展了社區言語治療服務，因而接觸到不同特殊學習需要的幼兒及家庭，發現他們的障礙是多方面的，因此本年度開始本部得到「黃廷芳慈善基金」之資助，進一步為有特殊學習需要之幼童提供職業治療服務，主要針對學童有專注力不足、或小肌肉發展等的問題而影響其成長及學習能力。計劃曾舉辦過初步評估，由職業治療師和物理治療師為學童進行評估工作，以建議適切的跟進計劃。同時現正設計訓練教材套給學童及家長使用，再加上適切的訓練，讓學童及家長得到全面的照顧。

### 3) 家庭成長及資源中心

本部座落於葵涌邨，是新界區最大型的公共屋邨。在經歷過舊區重建後，於2004年開始陸續有居民遷入。現時人口約有5萬人，家庭居住人數眾多，可見其服務需要及發展空間是十分大的。作為家庭成長及資源中心，自當兼負起幫助區內家庭建立資源以致能健康成長之角色及職責，以預防發展為服務目標，以減少及



預防家庭悲劇的產生，從而建立和諧家庭和社區。

本部於早年成立的「媽媽同盟」家長支援服務計劃，旨在為一班媽媽提供支援平台，減輕她們照顧兒女及家庭之壓力，同時藉著不同的課程及活動提昇她們的能力及促進其精神健康，促進和諧家庭關係。到本年為止(已



完結)計劃已舉辦了超過150節小組及活動，參與人次超過1,500。計劃透過刊印活動資料、於中心及區內推廣，成功招募到不少媽媽盟友，特別一提是婦女間藉著以口相傳，使計劃達到更佳宣傳效果及真正發揮互助功能。除持續舉行盟友社交活動，計劃亦多次舉辦一系列親子外出活動，讓盟友與家庭有機會共享天倫，亦能使到家庭與家庭間深入交往，當中有不少家庭因此結識並成為好友，孩子和家長均相得益彰，織網工作漸見成效。活動不單有一大批婦女及家庭參與，更加重要的是見證到盟友們彼此真正成為朋友，暢所欲言，更有不少媽媽主動成為參與策劃及帶領的角色，使她們自我價值得以被肯定同時對機構產生歸屬感。即使計劃已完結，本中心仍會繼續以不同的服務承接著這已建立的網絡，進一步深化及鞏固有關工作，讓家庭在社區得以健康地成長及發展。

## 未來展望

本部門自2013年易名為兒童及家庭服務部，代表著未來的服務發展也要進入另一個新的里程。由於兒童的成長及家庭是有著密不可分的關係，因此兒童及家庭之工作應要並肩發展，使無論個人及家庭之成長也能得著較全面的關顧。同時這樣的服務整合也能有助更好地集中相關資源，在地區上發展有關服務。

本部門之工作在過去數年已在社區上建立了穩健的基礎，並已發展成專業的服務。未來期望透過連結社區上不同的伙伴及團體共同合作，以發展專業化及全面的兒童服務，與我們的服務對象並肩同行。同時透過兒童作為發展家庭資源及網絡之介入點，藉此加強及深化家庭成員之關係，達至心繫彼此，建立和諧社區。



## 班組活動統計

| 性質         | 幼兒服務    |       |
|------------|---------|-------|
|            | 小組或班組節數 | 總出席人次 |
| 社群化服務      | 205     | 2123  |
| 培養社會責任感與發展 | 37      | 236   |
| 興趣 / 技能學習  | 1206    | 6857  |
| 功課輔導       | 1873    | 5648  |
| 康樂         | 74      | 443   |
| 其他         | 35      | 198   |
| 總數         | 3430    | 15505 |

## 大型活動統計

| 性質         | 幼兒服務    |       |
|------------|---------|-------|
|            | 小組或班組節數 | 總出席人次 |
| 社群化服務      | 45      | 4583  |
| 培養社會責任感與發展 | 7       | 1175  |
| 興趣 / 技能學習  | 2       | 527   |
| 康樂         | 7       | 1532  |
| 總數         | 61      | 7817  |

## 「溢出幼苗」幼稚園駐校社工服務統計

服務學校數目：10間 (2012年4至7月)；  
13間 (2012年9月至2013年3月)

| 項目   | 數量    | 參與人次 |
|------|-------|------|
| 個案服務 | 157個  | 1348 |
| 小組活動 | 410節  | 5787 |
| 大型活動 | 19節   | 2962 |
| 諮詢服務 | 1562個 | 1562 |

## 幼稚園駐校支援服務計劃統計

| 項目  | 節數 | 參與人次 |
|-----|----|------|
| 講座  | 8  | 262  |
| 工作坊 | 1  | 33   |

## 社區言語治療訓練中心統計

| 項目     | 參加人數 | 節數  | 參與人次 |
|--------|------|-----|------|
| 初步評估日  | 47   | 6   | 45   |
| 社交小組訓練 | 12   | 16  | 70   |
| 言語治療訓練 | 86   | 531 | 600  |
| 其他活動   | 293  | 7   | 216  |

## 家庭成長及資源中心統計

| 性質              | 活動數目 | 活動節數 | 總出席人次 |
|-----------------|------|------|-------|
| 社群化             | 14   | 42   | 426   |
| 培養社會責任<br>和能力發展 | 3    | 3    | 115   |
| 興趣 / 技能學習       | 11   | 28   | 182   |
| 其他              | 9    | 9    | 38    |
| 總數              | 37   | 82   | 761   |





本部門主要提供及推動兩項學校服務，包括中學駐校社會工作服務及融合教育及訓練服務。

## 1) 中學駐校社會工作服務

### 服務簡介

學校社會服務部秉承機構的服務使命和願景，積極為 8 間中學提供專業駐校社工服務。在 8 間中學裡，其中 4 間位於葵青區，另外 4 間則位於屯門區。在服務模式方面，當中有 5 間屬獨立駐校模式（Independent mode），為使服務精益求精，在今年度我們將 3 間原屬綜合服務隊（Attachment mode）的駐校社工正式歸入青少年綜合服務部隊的運作當中，使服務更完善推展。

目前，我們會繼續因應著不同學校的特色、學生特性、需要和問題，配合社會關注青少年的文化和議題，為各校提供專業的輔導服務，並為不同的學生群組及家長提供個案、多樣化的小組及不同類型的大型活動。

此外，增聘的 0.2 學校社工人手，會繼續於學校進行預防學生濫藥的工作，為有需要的高危學生灌輸正向價值、健康校園等培訓活動。

### 服務重點

#### 1) 專業個案輔導及危機支援服務

隨著社會及家庭環境的日趨複雜，現今青少年在成長過程中需要面對種種不同的誘惑和危機，專業個案輔導及危機支援服務是我們駐校社工的重點工作之一。各駐校社工在處理不同複雜的個案時，會即時透過全面的專業評估，以準確界定個案的需要，並連繫適切的社區資源或相關的專業人士，例如：兒科 / 精神科醫



生、教育或臨床心理學家、職業治療師、物理治療師、言語治療師和警務人員等，為身處危機或有潛在危險的學生，提供適切的個案輔導和支援服務。而危機行為或問題包括有精神或情緒問題、家庭關係惡劣、低學習動機、離家出走、朋輩欺凌、性侵犯、有自殺傾向及與濫藥有關的問題等等。各駐校社工會運用他們的專業知識和技巧，協助有需要的學生解困。與此同時，假若學校遇上突發事件，例如：老師突然離世、學生在校有自殺行為等，駐校社工會立即與校



方商討應變安排和即時處理，學校社工團隊亦會因應個別學校的急切需要而調派人手提供危機支援服務。

## 2) 適切的小組及活動工作

本年度我們仍以協助學生培養正向價值觀，配合機構的服務方向（即共融互助、網絡資源及全人關顧）來設計出多元化的小組及活動予學生參與。此外，今年我們亦深化以性別平等為教育的主題，社工會以性別角度作介入，期望減低兩性上的相處衝突，以及提升青少年的性別平權意識。

另一方面，我們期望透過不同的小組及活動，協助學生建立正向價值觀，以提升他們的自我形象。駐校社工在本年度曾舉辦的相關小組及活動包括：青春動力無限社區領袖延展訓練計劃、正能量小子計劃、義工訓練營、飛躍學堂、勇闖高峰訓練計劃、青春動力領袖訓練、活出「SMART Life」樂聚營、我友快樂 Act Now 計劃、「X 性追擊」輔導青少年抗拒色情文化計劃、我是身體的主人 - 青少年培育計劃、亞斯理慈善野外定向等。

在共融互助方面，小組及活動集中促進學生與人交流的機會，以加強彼此的支援。別具特色的小組及活動包括：朋輩調解員訓練、SMART Teens 學習支援計劃、『「海」TEEN 一識』義工服務、家長義工送暖行動、相聚一LUNCH、師友計劃、伴我啟航計劃、綻放耆青互學體驗計劃、家長義工迎新活動等。





網絡資源方面，本年度獲撥款資助的計劃包括：我的新 Teen 地培育計劃及飛躍學堂培育計劃（由「花旗集團成功在望獎勵計劃」撥款）；『X 性追擊』青少年抗衡色情文化計劃（由「電影、報刊及物品管理辦事處資助計劃」撥款）；綻放耆青互學體驗計劃（由社會福利署「老有所為活動計劃」撥款）及我有話兒說—青少女培育計劃（由「婦女動力基金」撥款）。



## 未來展望

新的一年裡，我們的駐校社工團隊會繼續深化及延續協助青少年學生建立正向價值及提升性別平等意識為工作主題。此外，不少學者及研究發現，九十年代出生的年青人均屬於網絡世代的一群，他們較易形成自我中心的性格。因此，促進他們與人交流的機會，提升其人際溝通技巧，減少朋輩欺凌，預防濫藥，與及加強共融互助的文化等，亦是來年服務的工作重點。



## II) 融合教育及訓練服務

### 服務發展重點

自 2008 年 9 月開始展開為中學有特殊學習需要（簡稱：SEN）之學生提供訓練及支援的「多元學習無障礙—融合教育及訓練計劃」；由於社會對 SEN 服務需求日增，以致我們的服務量不斷飆升。以今年為例，累積使用本服務的中學已超過 35 間新界區的中學。



隨著服務需要的增加，服務內容亦較以往為多，除了有專為 SEN 中學生而設的駐校「共融社工」服務外，我們繼續積極推廣於 2011 年



開展的 SEN 學生離校支援計劃，更成功申請由循道衛理聯合教會社會服務發展專款資助開辦，為期三年的「潛藏星輝」扶助 SEN 青少年計劃，繼續以多元且切合學生需要之服務支援新界區的 SEN 中學生。

本年度獲得學校的支持，使用「共融社工」服務的學校增至 7 間中學，較去年的需求倍增。同時，有 7 間中學參與 SEN 學生離校支援計劃，透過生涯規劃小組、職前工作坊、試工計劃等形式支援校內快將離校的 SEN 學生，為學生提供及早的預備。

一直以來，強調 SEN 學生不論學習多少技巧，必需的是要學習融入常規的社會生活。除了「共融社工」於校內支援學生個人成長及及早協助 SEN 學生預備進入職場的訓練外，更考慮到如學生可於在學時盡早發掘自我潛能，加以培訓，不但能協助學生建立正面的自我形象，亦能讓他們發揮所長。有見及此，機構便推行「潛藏星輝」扶助 SEN 青少年計劃，當中包括：才藝培訓小組、才藝表演、生命導師義工訓練及社區教育等活動。除了針對性地增強 SEN 學生發掘自我潛能及接觸外界的機會，更藉此提升社會大眾對 SEN 學生的認識。



## 未來展望

為更能回應及支援社會上對服務的需求，我們將會繼續穩健擴展「共融社工」駐校服務、SEN 學生離校支援服務及「潛藏星輝」扶助 SEN 青少年計劃，達至以多面觀支援 SEN 學生。此外，亦會致力研發訓練及治療評估和訓練工具 (SEN 教材套)，盼能增加對老師的支援。我們更希望能在未來成立訓練中心，以協助 SEN 學生能在校外得到更多訓練及接觸社區的機會，同時亦能推廣社區教育，建立共融文化。



## 中學駐校社會工作個案數目

註：數字以5間中學駐校服務作統計

|               |     |
|---------------|-----|
| 承接上年度個案數目     | 245 |
| 新個案數目         | 132 |
| 重新處理的個案數目     | 58  |
| 期內完結的個案數目     | 208 |
| 全年內曾提供服務之個案總數 | 435 |

## 小組活動

註：數字以5間中學駐校服務作統計

| 性質     | 節數 | 總人數  |
|--------|----|------|
| 成長、適應  | 39 | 275  |
| 性教育    | 20 | 837  |
| 濫藥     | 16 | 91   |
| 情緒健康   | 5  | 39   |
| 學業     | 4  | 16   |
| 家庭     | 4  | 22   |
| 領袖才能訓練 | 4  | 20   |
| 友群關係   | 2  | 29   |
| 總數     | 94 | 1329 |

## 大型活動

註：數字以5間中學駐校服務作統計

| 性質     | 節數  | 總人數   |
|--------|-----|-------|
| 成長及適應  | 115 | 3524  |
| 領袖才能訓練 | 74  | 2042  |
| 濫藥     | 53  | 1029  |
| 義務工作   | 43  | 1044  |
| 社區參與   | 25  | 577   |
| 性教育    | 19  | 982   |
| 心理健康   | 8   | 306   |
| 學業     | 7   | 1394  |
| 公民教育   | 7   | 169   |
| 友群關係   | 6   | 104   |
| 家庭     | 5   | 132   |
| 社會規範   | 1   | 82    |
| 其他     | 1   | 46    |
| 總數     | 364 | 11431 |

## 駐校「共融社工」服務

個案數量：64 諮詢人次：263

## 小組及活動服務

| 項目       | 節數  | 參與人次 |
|----------|-----|------|
| 能力識別綜合評估 | 14  | 74   |
| 社工個別面談   | 153 | 175  |
| 個別臨床心理輔導 | 104 | 101  |
| 職業治療服務   | 243 | 748  |
| 言語治療服務   | 185 | 441  |
| 物理治療服務   | 10  | 27   |
| 社交思考訓練   | 49  | 198  |
| 社群化小組    | 211 | 3046 |

| 項目            | 節數   | 參與人次 |
|---------------|------|------|
| 專注能力訓練        | 40   | 110  |
| 融合教育講座/活動/工作坊 | 27   | 2784 |
| 家長工作坊         | 3    | 54   |
| 生涯規劃小組        | 58   | 241  |
| 模擬辦公室         | 1    | 5    |
| 試工計劃          | 96   | 96   |
| 職前訓練工作坊       | 5    | 54   |
| 總計：           | 1199 | 8094 |



# 核數報告



## **INDEPENDENT AUDITOR'S REPORT TO THE EXECUTIVE COMMITTEE OF ASBURY METHODIST SOCIAL SERVICE**

We have audited the financial statements of Asbury Methodist Social Service on pages 3 to 58 which comprise the balance sheet as at 31<sup>st</sup> March, 2013, and the statement of comprehensive income, the statement of changes in funds and the statement of cash flows for the year then ended, and a summary of significant accounting policies and other explanatory information.

### **EXECUTIVE COMMITTEE'S RESPONSIBILITY FOR THE FINANCIAL STATEMENTS**

The executive committee is responsible for the preparation of financial statements that give a true and fair view in accordance with Hong Kong Financial Reporting Standards issued by the Hong Kong Institute of Certified Public Accountants, the "Lump Sum Grant Manual" and the "Rules on the use of Social Welfare Subventions" as set out in the "Guide to Social Welfare Subventions" and other instructions issued by the Director of Social Welfare from time to time, and for such internal control as the executive committee determines is necessary to enable the preparation of financial statements that are free from material misstatement, whether due to fraud or error.

### **AUDITOR'S RESPONSIBILITY**

Our responsibility is to express an opinion on these financial statements based on our audit and to report our opinion solely to you, as a body, in accordance with our agreed term of engagement, and for no other purpose. We do not assume responsibility towards or accept liability to any other person for the contents of this report.

We conducted our audit in accordance with Hong Kong Standards on Auditing issued by the Hong Kong Institute of Certified Public Accountants. Those standards require that we comply with ethical requirements and plan and perform the audit to obtain reasonable assurance about whether the financial statements are free from material misstatement.

An audit involves performing procedures to obtain audit evidence about the amounts and disclosures in the financial statements. The procedures selected depend on the auditor's judgment, including the assessment of the risks of material misstatement of the financial statements, whether due to fraud or error. In making those risk assessments, the auditor considers internal control relevant to the entity's preparation of financial statements that give a true and fair view in order to design audit procedures that are appropriate in the circumstances, but not for the purpose of expressing an opinion on the effectiveness of the entity's internal control. An audit also includes evaluating the appropriateness of accounting policies used and the reasonableness of accounting estimates made by the executive committee, as well as evaluating the overall presentation of the financial statements.

We believe that the audit evidence we have obtained is sufficient and appropriate to provide a basis for our audit opinion.

### **OPINION**

In our opinion, the financial statements give a true and fair view of the state of affairs of Asbury Methodist Social Service at 31<sup>st</sup> March, 2013 and of its result and cash flows for the year then ended and have been properly prepared in accordance with Hong Kong Financial Reporting Standards, the "Lump Sum Grant Manual" and the "Rules on the use of Social Welfare Subventions" as set out in the "Guide to Social Welfare Subventions" and other instructions issued by the Director of Social Welfare from time to time.

*Li Tang Chen & co.*  
Li, Tang, Chen & Co.  
Certified Public Accountants (Practising)  
10/F Sun Hung Kai Centre  
30 Harbour Road  
Wanchai  
Hong Kong

25 JAN 2014

RCMC/SMW:pn

**ASBURY METHODIST SOCIAL SERVICE**  
(Relating to the Twenty-six service Projects)

**BALANCE SHEET AS AT 31<sup>ST</sup> MARCH, 2013**

|  | <u>Note</u> | <u>2013</u><br>HK\$  | <u>2012</u><br>HK\$  |
|--|-------------|----------------------|----------------------|
| <b>NON-CURRENT ASSETS</b>  |             |                      |                      |
| Property, plant and equipment  | 6           | -                    | -                    |
| <b>CURRENT ASSETS</b>  |             |                      |                      |
| Utility and rental deposits  | 7           | 89,120.00            | 89,120.00            |
| Accounts receivable  | 8           | 541,096.03           | 965,166.36           |
| Rent and rates subvention deficit recoverable from SWD                       | 11          | 39,572.00            | 10,340.00            |
| Cash and bank balances:  | 9           |                      |                      |
| for Social Welfare Subvention Surplus Account                                |             | 150.90               | 149.84               |
| for Reserve Fund   | 16          | 6,010,421.98         | 5,943,328.64         |
| for F & E Replenishment and Minor Works                                      |             |                      |                      |
| Fund Block Grant   | 17          | 2,149.00             | 6,898.00             |
| for SWD Fund   | 18          | 304,608.17           | 296,522.00           |
| for funds attributable to the twenty-six (2012: twenty-two) service projects |             | 14,239,980.37        | 11,162,260.63        |
|  |             | <u>20,557,310.42</u> | <u>17,409,159.11</u> |
|  |             | <u>21,227,098.45</u> | <u>18,473,785.47</u> |
| Deduct:  |             |                      |                      |
| <b>CURRENT LIABILITIES</b>   |             |                      |                      |
| Subvention interest adjustment account                                       | 10          | 497.79               | 497.79               |
| Accrued expenses and fees received in advance                                |             | 2,489,951.85         | 2,299,047.14         |
| Rent and rates subvention surplus refundable to SWD                          | 11          | 2,155.24             | 4,980.00             |
| Subvention surplus for programme assistant/ care assistant refundable to SWD | 13          | 185,196.44           | 27,159.94            |
| Peer Counsellor  | 13          | 5,589.00             | 5,589.00             |
| Subvention surplus for youth ambassadors programme refundable to SWD         | 13          | 250.00               | 250.00               |
| Subvention surplus for programme workers refundable to SWD                   | 13          | 341,764.30           | 233,944.07           |
| Social welfare subvention surplus account                                    | 14          | 150.90               | 149.84               |
|  |             | <u>3,025,555.52</u>  | <u>2,571,617.78</u>  |
| <b>NET CURRENT ASSETS</b>  |             | <u>18,201,542.93</u> | <u>15,902,167.69</u> |
| <b>NET ASSETS</b>  |             | <u>18,201,542.93</u> | <u>15,902,167.69</u> |



**ASBURY METHODIST SOCIAL SERVICE**  
(Relating to the Twenty-six service Projects)

**BALANCE SHEET AS AT 31<sup>ST</sup> MARCH, 2013**

|  | <u>Note</u> | <u>2013</u><br>HK\$  | <u>2012</u><br>HK\$ |
|--|-------------|----------------------|---------------------|
| Representing:  |             |                      |                     |
| <b>ACCUMULATED FUND</b>                                    |             |                      |                     |
| Children and youth integrated service centre               |             | 2,703,296.39         | 1,805,412.56        |
| Social centre for the elderly                              |             | 2,101,213.29         | 1,847,943.69        |
| School social work   |             | 90,679.91            | 90,679.91           |
| Central administration                                     |             | (123,255.44)         | (166,920.24)        |
| Accounting support   |             | 45,895.50            | 45,895.50           |
| Internet Education Campaign                                |             | 5,978.00             | 5,978.00            |
| Health scheme for elderly                                  |             | 79,578.53            | 5,684.03            |
| After school care (non-subvented)                          |             | 1,199,472.77         | 1,047,354.76        |
| After school care (subvented)                              |             | 1,265,116.82         | 1,171,777.92        |
| Adult education programme                                  |             | 62,688.17            | 62,688.17           |
| Flag day   |             | 3,030,743.68         | 2,619,323.72        |
| Family growth and resource centre                          |             | -                    | -                   |
| Programme assistants for elderly<br>and young people       |             | -                    | -                   |
| Programme worker   |             | -                    | -                   |
| Alteration and addition of building                        |             | (83,127.85)          | (83,127.85)         |
| Understanding the Adolescent Project in<br>Primary Schools |             | 199,617.10           | -                   |
| Snack Shop   |             | 2,368.40             | 2,368.40            |
| PATHS to Adulthood   |             | 586,200.17           | 573,405.40          |
| Learning and Support Programme                             |             | 717,898.34           | 626,955.08          |
|  |             | <u>11,884,363.78</u> | <u>9,655,419.05</u> |
|  |             | -----                | -----               |
| <b>RESERVE FUND</b>  | 16          |                      |                     |
| Lump Sum Grant reserve (excludes provident<br>fund)        |             | 4,156,532.09         | 4,317,204.68        |
| Provident fund reserve                                     |             | 1,853,889.89         | 1,626,123.96        |
|  |             | <u>6,010,421.98</u>  | <u>5,943,328.64</u> |
|  |             | -----                | -----               |



**ASBURY METHODIST SOCIAL SERVICE**  
(Relating to the Twenty-six service Projects)

**BALANCE SHEET AS AT 31<sup>ST</sup> MARCH, 2013**

|   | <u>Note</u> | <u>2013</u><br>HK\$  | <u>2012</u><br>HK\$  |
|---|-------------|----------------------|----------------------|
| <b>SOCIAL WELFARE DEVELOPMENT<br/>FUND SURPLUS ACCOUNT</b>                  | 18          | 304,608.17<br>-----  | 296,522.00<br>-----  |
| <b>F &amp; E REPLENISHMENT AND MINOR<br/>WORKS FUND BLOCK GRANT RESERVE</b> | 17          | 2,149.00<br>-----    | 6,898.00<br>-----    |
|   |             | <u>18,201,542.93</u> | <u>15,902,167.69</u> |

The financial statements and operating income and expenditure account on pages 3 to 58 were approved and authorised for issue by the Executive Committee on 25 JAN 2014



Chairman



Honorary Treasurer

# 鳴謝



|                                |                                   |                    |                          |
|--------------------------------|-----------------------------------|--------------------|--------------------------|
| 教育局                            | 基督教懷智服務處<br>白普理田景中心及<br>宿舍        | 新會商會中學             | 東華三院伍若瑜<br>夫人紀念中學        |
| 社會福利署                          |                                   | 聖芳濟各書院             |                          |
| 民政事務總署                         | 保良局葵涌綜合<br>復康中心長期護理院              | 屯門天主教中學            | 香港四邑商工總會<br>陳南昌紀念中學      |
| 警務處                            |                                   | 聖公會陳融中學            | 香港中文大學校友會<br>聯會陳震夏中學     |
| 李嘉誠基金會                         | 香港理工大學香港<br>專上學院學生會屬會<br>社會服務團    | 迦密愛禮信中學            | 佛教林炳炎紀念學校<br>(香港佛教聯合會主辦) |
| 寰宇希望                           |                                   | 荔景天主教中學            |                          |
| 婦女動力基金                         | 社會福利署荃灣及<br>葵青區策劃及統籌<br>小組義工大學舊生會 | 聖公會李炳中學            | 涌明視力                     |
| 香港保健協會                         |                                   | 石籬天主教中學            | 西醫許錫焜                    |
| 九龍塘獅子會                         | 社會福利署保護家庭<br>及兒童服務課<br>(荃灣及葵青)    | 仁愛堂田家炳中學           | 西醫趙啟迅                    |
| 小寶慈善基金                         |                                   | 沙田循道衛理中學           | 施正方醫生                    |
| 惜食堂                            | 大埔平安福音堂                           | 樂善堂顧超文中學           | 廣生堂中西大藥行                 |
| 循道衛理聯合教會                       | 銀鷄及少年警訊                           | 寶安商會王少清中學          | 匯泉行                      |
| 循道衛理楊震社會<br>服務處沙田青少年<br>綜合發展中心 | 凡真學習天地                            | 東華三院陳兆民中學          | 佳麗軒                      |
| 香港小童群益會<br>賽馬會屯門青少年<br>綜合服務中心  | 循道衛理聯合教會<br>亞斯理幼稚園                | 胡素貞博士紀念中學          | 新發錶行                     |
| 香港小童群益會<br>賽馬會南葵涌青少年<br>綜合服務中心 | 循道衛理聯合教會<br>亞斯理衛理小學               | 聖公會林護紀念中學          | Tokyo Fashion            |
| 香港聖公會<br>麥理浩夫人中心               | 聖公會仁立紀念小學                         | 恩平工商會<br>李琳明中學     | 葵興眼鏡公司                   |
| 扶康會<br>良景成人訓練中心                | 將軍澳循道衛理小學                         | 中華基督教會<br>基元中學     | 新盛發體育用品公司                |
| 禮賢會彩雲綜合<br>青少年服務中心             | 伊利沙伯中學舊生會<br>小學分校                 | 順德聯誼會<br>譚伯羽中學     | Niji Bistro              |
| 宏施慈善基金社會<br>服務處                | 中華基督教會全完<br>第二小學                  | 順德聯誼總會<br>梁錫琚中學    | Hair Soho                |
| 聖公會康恩園                         | 可譽中學                              | 中華基督教會<br>方潤華中學    | 明泰電腦文儀公司                 |
| 明愛樂和宿舍                         | 救恩書院                              | 荃灣公立<br>何傳耀紀念中學    | 櫻花物語                     |
| 利民會尚德之家                        | 王肇枝中學                             | 伊利沙伯中學<br>舊生會中學    | Yummy Yummy<br>ice cream |
| 鄰舍輔導會大興宿舍                      | 裘錦秋中學(葵涌)                         | 保良局羅傑承<br>(一九八三)中學 | Yo Yo Collection         |
|                                | 荃灣官立中學                            | 循道衛理聯合教會<br>李惠利中學  | Back Back                |
|                                | 屯門官立中學                            |                    | 真視理眼鏡                    |
|                                | 葵涌循道中學                            |                    | 玄玄易店                     |
|                                |                                   |                    | Acier                    |

本服務處極需要熱心人士的支持，無論是透過義工服務或金錢的資助，請即加入我們的行列。

**致：循道衛理亞斯理社會服務處**

我願意成為 貴服務處的支持者：

成為義工

捐款港幣\_\_\_\_\_（捐款一百圓以上可獲免稅）

支票抬頭請寫「循道衛理亞斯理社會服務處」，並填妥下列資料寄回新界葵涌大窩口上角街一號。

姓名：\_\_\_\_\_ 電話：\_\_\_\_\_

地址：\_\_\_\_\_  
\_\_\_\_\_

簽署：\_\_\_\_\_ 日期：\_\_\_\_\_

督印人：侯月琮女士

編輯：羅懿明女士

校對：羅懿明女士、梁海基先生

印刷數量：1,000本

二零一四年三月

## 服務單位一覽表

| 部門       | 服務單位      | 地址               | 通訊   |
|----------|-----------|------------------|--|
| 總辦事處     | 中央行政部     | 葵涌大窩口上角街1號2樓     | 電話：2420 1073<br>傳真：2427 0925<br>電郵：central@amss.org.hk |
| 中心服務部    | 青少年綜合服務中心 | 葵涌大窩口上角街1號       | 電話：2420 1073<br>傳真：2427 0925<br>電郵：it@amss.org.hk      |
|          | 老人中心      | 葵涌大窩口上角街1號       | 電話：2420 1073<br>傳真：2427 0925<br>電郵：ec@amss.org.hk      |
| 兒童及家庭服務部 | 逸葵綜合發展中心  | 葵涌邨逸葵樓1號地下       | 電話：2422 8080<br>傳真：2422 8081<br>電郵：seed@amss.org.hk    |
|          | 家庭成長資源中心  | 葵涌邨逸葵樓1號地下       | 電話：2422 8080<br>傳真：2422 8081<br>電郵：fgrc@amss.org.hk    |
| 學校社會服務部  | 學校社會工作組   | 葵涌葵盛西邨1座610-611室 | 電話：2419 2362<br>傳真：2419 2325<br>電郵：ssw@amss.org.hk     |
|          | 融合教育及訓練計劃 | 葵涌葵盛西邨1座610-611室 | 電話：2419 2362<br>傳真：2419 2325<br>電郵：ssw@amss.org.hk     |